

**«СОГЛАСОВАНО»**

Глава администрации Невского  
района Санкт-Петербурга

К.Н.Серов

«\_\_» \_\_\_\_\_ 2015г.



Принята на заседании Управляющего  
Совета ГБДОУ детского сада № 142  
Невского района Санкт-Петербурга  
Протокол №2 от 02.12.2015 года

**"УТВЕРЖДАЮ"**

И.О. Заведующего Государственного  
бюджетного образовательного учреждения  
детский сад № 142 общеразвивающего вида с  
приоритетным осуществлением  
деятельности по физическому развитию  
детей Невского района Санкт-Петербурга

О.И.Степанова



Принята на заседании Педагогического  
Совета ГБДОУ детского сада № 142 Невского  
района Санкт-Петербурга  
Протокол № 3 от 01.12.2015 года

**ПРОГРАММА РАЗВИТИЯ ГОСУДАРСТВЕННОГО БЮДЖЕТНОГО ОБРАЗОВАТЕЛЬНОГО УЧРЕЖДЕНИЯ  
ДЕТСКИЙ САД № 142 ОБЩЕРАЗВИВАЮЩЕГО ВИДА С ПРИОРИТЕТНЫМ ОСУЩЕСТВЛЕНИЕМ  
ДЕЯТЕЛЬНОСТИ ПО ФИЗИЧЕСКОМУ РАЗВИТИЮ ДЕТЕЙ НЕВСКОГО РАЙОНА  
САНКТ-ПЕТЕРБУРГА  
НА ПЕРИОД 2016-2020 ГОДА**

2015

## СОДЕРЖАНИЕ

1	Паспорт Программы развития	3
2	Введение	6
3	Анализ потенциала развития ОУ	7
3.1.	Анализ реализации Программы развития ОУ до 2015 г.	7
3.2.	Анализ актуального уровня развития в динамике за три года	9
3.2.1.	Качество образовательного процесса	9
3.2.2	Качество условий организации образовательного процесса	21
3.2.3.	Доступность образования	24
3.2.4	Воспитательная работа. Инновационная деятельность	29
3.2.5	Управление качеством образовательного процесса	34
4.	Результаты маркетингового анализа внешней среды	35
4.1	Потенциальные образовательные потребности субъектов внешнего окружения	35
4.2	Анализ образовательной деятельности партнеров	35
5.	SWOT – анализ потенциала развития	36
6.	Оптимальный сценарий развития	38
7.	Концепция развития	41
8.	Цель и задачи развития	46
9.	Механизмы реализации Программы (Проекты / целевые подпрограммы / направления развития)	48
10.	Индикаторы и результаты развития	59
11.	Управление и отчетность по Программе развития	61
12.	Финансовый план реализации Программы развития	62

## 1. ПАСПОРТ

### Программы развития

Государственного бюджетного дошкольного образовательного учреждения детского сада № 142 общеразвивающего вида с приоритетным осуществлением деятельности по физическому развитию детей Невского района СПб на 2016 - 2020 годы

Статус программы развития	<b>Локальный нормативный акт</b> - Программа развития Государственного бюджетного дошкольного образовательного учреждения детского сада № 142 общеразвивающего вида с приоритетным осуществлением деятельности по физическому развитию детей Невского района Санкт-Петербурга (далее ГБДОУ), на 2016 - 2020 годы (далее – Программа)
Основания для разработки программы	<ol style="list-style-type: none"><li>1. Государственная программа РФ "Развитие образования" на 2013-2020 гг.;</li><li>2. План мероприятий ("дорожная карта") "Изменения в отраслях социальной сферы, направленные на повышение эффективности в сфере образования и науки в Санкт-Петербурге на период 2013 -2018годов;</li><li>3. Постановление Правительства Санкт-Петербурга от 4 июня 2014 года N 453 «О государственной программе Санкт-Петербурга "Развитие образования в Санкт-Петербурге" на 2015-2020 годы»</li><li>4. Стратегия развития системы образования Невского района Санкт-Петербурга до 2030 г.</li><li>5. Федеральный закон от 29.12.2012г. № 273-ФЗ «Об образовании в Российской Федерации» (далее – Федеральный закон «Об образовании в Российской Федерации»).</li><li>6. Приказ Министерства образования и науки Российской Федерации от 17.10.2013г. № 1155 «Об утверждении федерального государственного образовательного стандарта дошкольного образования».</li><li>7. СанПиН 2.4.1.3049-13 «Санитарно-эпидемиологические требования к устройству, содержанию и организации режима работы в дошкольных организациях (Постановление Главного государственного санитарного врача Российской Федерации от 15. 05.2013г. №26).</li><li>8. Конституция РФ.</li><li>9. Закон Российской Федерации «Об образовании», вступивший в силу 01.09.2013г.</li><li>10. Конвенция о правах ребенка.</li><li>11. Устав ГБДОУ детского сада № 142.</li></ol>

	12.«Федеральный государственный образовательный стандарт дошкольного образования» (утвержденный Приказом Минобрнауки от 14.10.2013г. № 1155).
Цели программы	Создание в детском саду условий для повышения доступности качественного образования, соответствующего современным потребностям общества и обеспечивающего равные стартовые возможности для всех детей.
Направления и задачи программы	<ol style="list-style-type: none"> <li>1. Осуществить комплекс мероприятий, направленных на гармоничное развитие каждого ребёнка с учётом его индивидуальных возможностей.</li> <li>2. Создать условия для укрепления физического и психического здоровья детей.</li> <li>3. Обогащать и усовершенствовать развивающую предметно-пространственную среду в соответствии с требованиями ФГОС ДО.</li> <li>4. Обеспечить рост профессиональной компетентности руководящих, педагогических и иных работников ГБДОУ.</li> <li>5. Осуществлять взаимодействие с родителями (законными представителями) с целью повышения их компетентности в вопросах развития и образования, охраны и укрепления здоровья детей.</li> <li>6. Создать условия для развития навыков социально-адаптивного развития дошкольников.</li> <li>7. Осуществить внедрение инновационных проектов в образовательную деятельность в соответствии с возрастными возможностями и особенностями воспитанников.</li> <li>8. Формировать общую культуру личности детей, в том числе ценностей здорового образа жизни, развития их социальных, нравственных, эстетических, интеллектуальных, физических качеств, инициативности, самостоятельности и ответственности.</li> </ol>
Срок и этапы реализации программы	<p>Программа будет реализовываться в 2016- 2020 г. г. в три этапа:</p> <p><i>Первый этап – Организационно – подготовительный - 2016 г.</i> Создание условий для реализации программы.</p> <p><i>Второй этап – Практический - 2017-2019г.г.</i> Реализация задач программы.</p> <p><i>Третий этап – Аналитический - 2020г.</i> Мониторинг эффективности реализации программы, аналитическая оценка качественных и количественных изменений, произошедших в ГБДОУ.</p>

<p>Ожидаемые конечные результаты, важнейшие целевые показатели программы</p>	<ol style="list-style-type: none"> <li>1. Высокая конкурентоспособность ГБДОУ на рынке образовательных услуг, обеспечение равных стартовых возможностей дошкольникам с разным уровнем физического и психического развития.</li> <li>2. Внедрение спектра дополнительных образовательных услуг для разных категорий заинтересованного населения.</li> <li>3. Обеспечение доступности дошкольного образования за счет внедрения в педагогический процесс новых форм дошкольного образования: проектный метод, информационно – коммуникативные технологии, внедрение новых педагогических и здоровьесберегающих технологий, внедрение передового педагогического опыта в практику работы ГБДОУ.</li> <li>4. Создание условий, соответствующих ФГОС ДО.</li> <li>5. Повышение уровня квалификации педагогических кадров.</li> <li>6. Реализация инновационных технологий.</li> <li>7. Повышение эффективности оздоровления воспитанников.</li> <li>8. Повышение удовлетворенности потребителей качеством образовательных услуг.</li> <li>9. Формирование социокультурной среды, соответствующей возрастным, индивидуальным, психологическим и физиологическим особенностям детей.</li> <li>10. Обеспечение непосредственного вовлечения родителей в образовательную деятельность, в том числе через реализацию совместных проектов.</li> </ol>
<p>Система организации контроля</p>	<ol style="list-style-type: none"> <li>1. Составление годового плана работы ГБДОУ на основе мероприятий Программы развития.</li> <li>2. Комплексная система мониторинга качества образовательного процесса, эффективности реализации всех проектов Программы.</li> <li>3. Представление данных мониторинга в Публичном докладе с публикацией на сайте ГБДОУ.</li> </ol>
<p>ФИО, должность, телефон руководителя программы</p>	<p>Степанова Ольга Ивановна – и.о.заведующего Тел: (812)707-42-79, тел/факс 707-42-77. E-mail: detsad-142@yandex.ru</p>
<p>Объем и источники финансирования</p>	<p>Бюджетное финансирование. Финансовая поддержка со стороны стейкхолдеров отсутствует.</p>
<p>Сайт ГБДОУ</p>	<p><a href="http://www.142.dou.spb.ru">http://www.142.dou.spb.ru</a></p>

## 2. ВВЕДЕНИЕ

Программа развития ГБДОУ детского сада № 142 Невского района г. Санкт-Петербурга разработана в соответствии с целями реализации государственной образовательной политики Российской Федерации в области образования и является управленческим документом, определяющим перспективы и пути развития учреждения на среднесрочную перспективу.

Статья 28 Федерального закона «Об образовании в Российской Федерации» относит к компетенции образовательной организации разработку и утверждение по согласованию с учредителем программы развития образовательной организации. Программа развития является обязательным локальным актом, наличие которого в образовательной организации закреплено законодательно. Программа развития – локальный акт образовательной организации, определяющий стратегические направления развития образовательной организации на среднесрочную перспективу. Программа как управленческий документ развития образовательной организации определяет ценностно-смысловые, целевые, содержательные и результативные приоритеты развития, задает основные направления эффективной реализации государственного задания. Программа как проект перспективного развития ГБДОУ призвана:

- обеспечить качественную реализацию государственного задания и всесторонне удовлетворение образовательных запросов субъектов образовательного процесса;
- консолидировать усилия всех заинтересованных субъектов образовательных отношений и социального окружения ОУ для достижения целей Программы.

В основу реализации Программы положен современный программно-проектный метод, сочетающий управленческую целенаправленность деятельности администрации и творческие инициативы образовательных организаций. Выполнение государственного задания происходит в рамках направлений, представляющих комплекс взаимосвязанных задач и мероприятий, нацеленных на обеспечение доступности качественного образования в соответствии с показателями эффективности работы образовательного учреждения. Инициативы со стороны педагогического коллектива по реализации Программы оформляются как педагогические проекты. Результатом работы ГБОУ по направлениям является повышение эффективности работы образовательной организации, результатом реализации инициативных проектов – высокий уровень удовлетворенности общества качеством образования.

### 3. АНАЛИЗ ПОТЕНЦИАЛА РАЗВИТИЯ ГБДОУ

#### 3.1. Анализ реализации Программы развития за три года - 2013 – 2015 г.

**Цель** Программы развития на 2011 – 2015 г. реализована полностью:

- повышено качество образования и воспитания в ГБДОУ, внедрены информационно-коммуникативные технологии, в детском саду создана система интегративного образования, реализующего право каждого ребенка на качественное и доступное образование, обеспечивающее равные стартовые возможности для полноценного физического и психического развития всех детей, как основы их успешного обучения в школе.

**Задачи** решены частично:

1. Повысилась конкурентоспособность учреждения путем предоставления широкого спектра качественных образовательных, информационно-просветительских услуг воспитанникам, родителям (законным представителям) ГБДОУ.

2. В ГБДОУ работает система здоровьесберегающей деятельности учреждения, с учетом индивидуальных особенностей дошкольников путем четкого выполнения норм и требований СанПиНа 2.4.1.3049-13, в том числе в части организации режима пребывания воспитанников в ГБДОУ, выполнения режима двигательной деятельности детей.

3. Управление образовательным учреждением строится на принципах единоначалия и коллегиальности, закрепленных в Уставе. В соответствии с п. 3.3. единоличным исполнительным органом Образовательного учреждения является руководитель Образовательного учреждения – заведующий Образовательным учреждением, п.3.9. Коллегиальными органами управления Образовательным учреждением являются: Общее собрание работников Образовательного учреждения, Педагогический совет Образовательного учреждения, Управляющий совет Образовательного учреждения.

4. Обеспечен постоянный рост профессиональной компетентности коллектива учреждения, все работники прошли курсы повышения квалификации. 40% педагогов прошли курсы повышения квалификации в 2012-2013 уч. году, 50% педагогов прошли курсы в 2013-2014 уч. году, 100% педагогов в 2014-2015 г. прошли курсы по применению в образовательном процессе ФГОС ДО. В 2012-2013 уч. году аттестовались на высшую категорию 3 педагога: Степанова О.И., Солодянкина Т.В., Биктимирова М.В., на первую категорию 1 педагог – Сергеева И.С. В 2013-2014 учебном году аттестовались на высшую квалификационную категорию 2 педагога: Зуброва Е.К., Тюрина Г.Е., на первую квалификационную категорию 4 педагога: Ким И.С., Жихарева В.Н., Матвеева В.А., Мачульская М.В. В 2014-2015 году аттестовались на высшую

квалификационную категорию 1 педагог: Сергеева И.С., на первую квалификационную категорию 1 педагог: Яковлева Н.Г.

За период 2013-2015 года стабильность коллектива составляет 87%, уволились 13%. Из них 1 работник уволился по возрасту, 1 – по состоянию здоровья, 2 – в связи с переходом на другую должность в другом учреждении.

Развивающая предметно - пространственная среда групп создана по пяти направлениям развития детей в соответствии с ФГОС ДО, содержание центров развития требует докомплектации.

Ожидаемые результаты достигнуты частично:

Достигнута высокая конкурентоспособность детского сада на рынке образовательных услуг, обеспечение равных стартовых возможностей дошкольникам с разным уровнем физического и психического развития:

- разработана и реализуется Образовательная программа дошкольного образования
- высокий процент выпускников ГБДОУ, успешно поступили в общеобразовательные школы, лицеи;
- дополнительные образовательные услуги для детей в ГБДОУ не проводятся.

Развита информатизация процесса образования:

- Сайт детского сада, создан в соответствии с Правилами размещения на официальном сайте образовательной организации в информационно-телекоммуникационной сети Интернет и обновления информации об образовательной организации, утв. постановлением Правительства РФ от 10.07.2013 года №582.
- Повысилась профессиональная компетентность в области информационно-коммуникативных технологий - курсы повышения квалификации прошли 100% педагогических работников ГБДОУ.
- Деятельность ГБДОУ № 142 полностью соответствует предмету и целям его создания, существенных отклонений от плановых заданий нет.
- Бюджет освоен полностью.
- Повышение эффективности оздоровления воспитанников ГБДОУ до 80%.

Отмечается стабильность педагогического состава. Укомплектованность штатов составляет – 87 %. Достижение такого уровня профессиональной компетентности персонала учреждения позволяет осуществлять квалифицированное психолого-медико-педагогическое сопровождение каждого субъекта образовательного процесса (более 50% -педагогического персонала – имеют высшее образование, 100% аттестованных, 100% охват курсовой подготовкой).

Стабильно функционирующая система межведомственного взаимодействия с целью повышения качества образования, обеспечения внедрения инноваций из разных областей науки и практики в образовательный процесс детского сада, через участие специалистов учреждений образования, здравоохранения, культуры и спорта в реализации проектов программы.



## 3.2. АНАЛИЗ АКТУАЛЬНОГО УРОВНЯ РАЗВИТИЯ В ДИНАМИКЕ ЗА ТРИ ГОДА.

### 3.2.1. Качество образовательного процесса

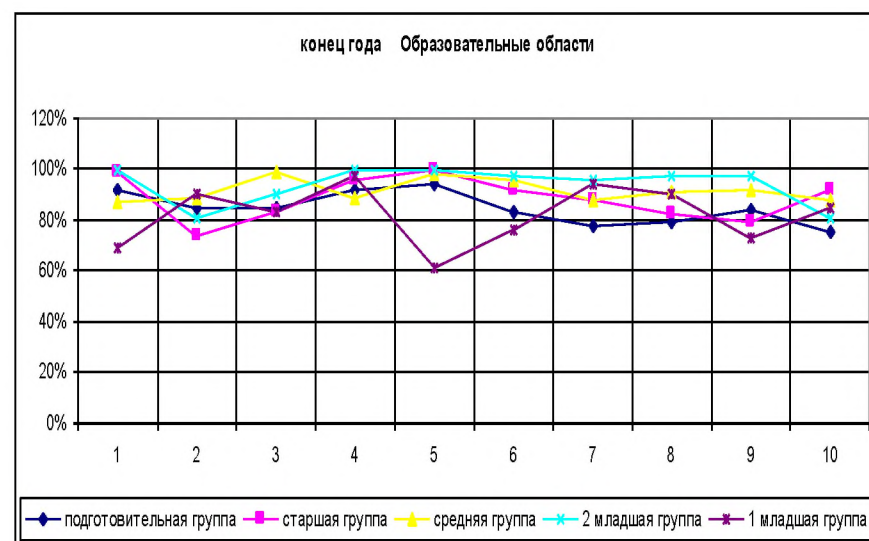
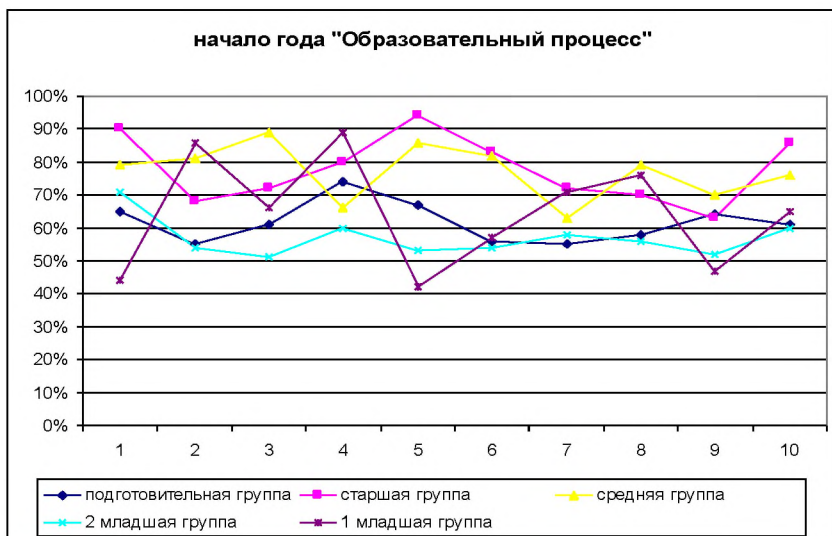
Содержание образовательного процесса в Образовательном учреждении определяется программой дошкольного образования ГБДОУ № 142 реализует основную образовательную программу дошкольного образования (построена с учетом Примерной основной образовательной программы дошкольного образования, одобренной решением федерального учебно-методологического объединения по общему образованию, протокол №2/15 от 20 мая 2015года) и парциальной программой: «От рождения до школы» под редакцией Н.Е. Вераксы, Т.С. Комаровой, М.А. Васильевой. (2014г.) Образовательный процесс в учреждении регламентируется перспективными и календарными планами, разрабатываемыми Образовательным учреждением с учетом гигиенических требований к максимальной нагрузке на детей дошкольного возраста в организованных формах обучения.

### Мониторинг достижения итоговых и промежуточных результатов освоения ООП ГБДОУ № 142

На основании годового плана учреждения педагогами ГБДОУ детского сада № 142 проводится мониторинг результатов освоения программного материала воспитанниками по образовательным областям.

### Результаты освоения образовательной программы дошкольного образования по результатам мониторинга в 2012-2013 учебном году.

Конец года	здоровье	физическая культура	социализация	труд	безопасность	познание	коммуникация	чтение худож. лит-ры	художественное творчество	музыка
	1	2	3	4	5	6	7	8	9	10
Подгот. группа	92%	85%	85%	92%	94%	83%	78%	79%	84%	75%
старшая группа	99%	74%	83%	96%	100%	92%	88%	82%	79%	92%
средняя группа	87%	89%	99%	89%	98%	96%	88%	91%	92%	88%
2 младшая группа	100%	81%	90%	100%	100%	97%	96%	97%	97%	81%
1 младшая группа	69%	90%	83%	97%	61%	76%	94%	90%	73%	85%

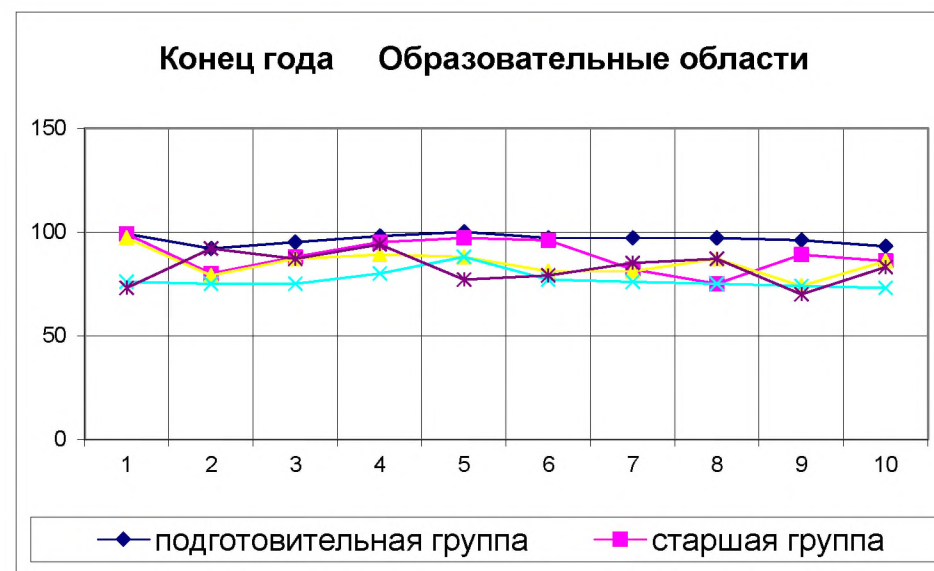
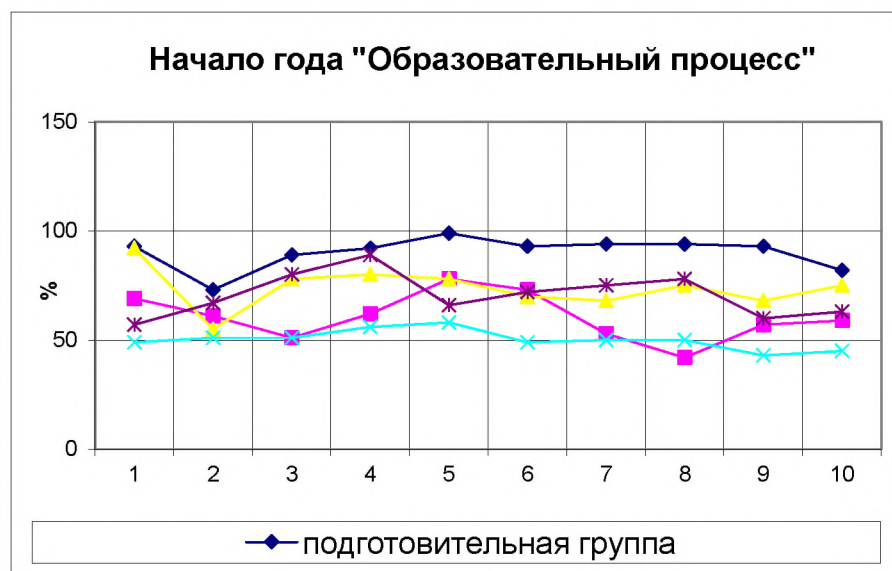


### Общий результат освоения программы:

Образовательные области	здоровье	физическая культура	социализация	труд	безопасность	познание	коммуникация	чтение худож.лит-ры	художественное творчество	музыка
	<b>1</b>	<b>2</b>	<b>3</b>	<b>4</b>	<b>5</b>	<b>6</b>	<b>7</b>	<b>8</b>	<b>9</b>	<b>10</b>
Среднее значение по всем группам	<b>89,4 %</b>	<b>83,8%</b>	<b>88%</b>	<b>94,8%</b>	<b>90,6%</b>	<b>88,8%</b>	<b>88,8%</b>	<b>87,8%</b>	<b>85%</b>	<b>84,2%</b>
Группы	1 младшая группа		2 младшая группа		Средняя группа		Старшая группа		Подготовительная группа	
Среднее значение	<b>81,8%</b>		<b>93,95%</b>		<b>91,7%,</b>		<b>88,5%</b>		<b>84,7%</b>	
Результат освоения программы	Высокий уровень		Высокий уровень		Высокий уровень		Высокий уровень		Высокий уровень	

## Результаты освоения образовательной программы дошкольного образования по результатам мониторинга в 2013-2014 учебном году

Конец года	здоровье	физическая культура	социализация	труд	безопасность	познание	коммуникация	чтение худож. лит-ры	художественное творчество	музыка
	<b>1</b>	<b>2</b>	<b>3</b>	<b>4</b>	<b>5</b>	<b>6</b>	<b>7</b>	<b>8</b>	<b>9</b>	<b>10</b>
подготовительная группа	99	92	95	98	100	97	97	97	96	93
старшая группа	99	80	88	95	97	96	82	75	89	86
средняя группа	97	79	87	89	88	81	81	87	74	86
2 младшая группа	76	75	75	80	88	77	76	75	74	73
1 младшая группа	73	92	87	94	77	79	85	87	70	83

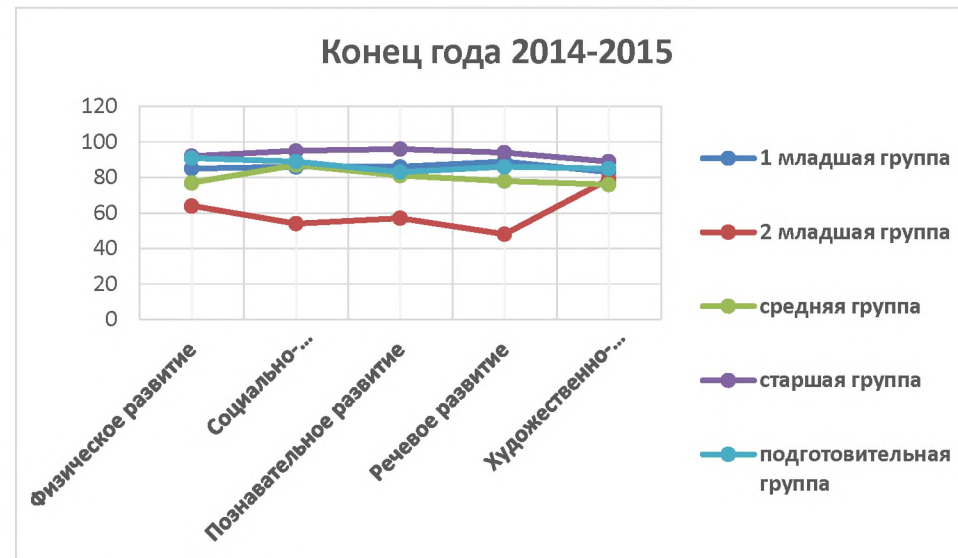
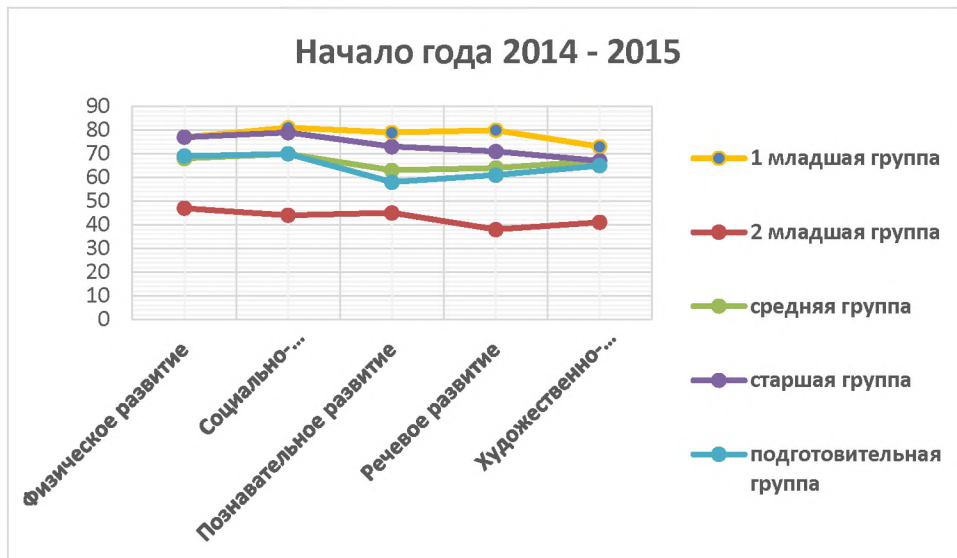


### Общий результат освоения программы:

Образовательные области	здоровье	физическая культура	социализация	труд	безопасность	познание	коммуникация	чтение художественной литературы	художественное творчество	музыка
	<b>1</b>	<b>2</b>	<b>3</b>	<b>4</b>	<b>5</b>	<b>6</b>	<b>7</b>	<b>8</b>	<b>9</b>	<b>10</b>
Среднее значение по всем группам	88,8 %	83,6 %	86,4 %	91,2 %	90%	86%	84,2 %	84,2 %	80,6 %	84,2 %
Группы	1 младшая группа		2 младшая группа		Средняя группа		Старшая группа		Подготовительная группа	
Среднее значение	82,7%		76,9%		84,9%,		88,7%		96,4%	
Результат освоения программы	Высокий уровень		Высокий уровень		Высокий уровень		Высокий уровень		Высокий уровень	

### Результаты освоения образовательной программы дошкольного образования по результатам мониторинга в 2014-2015 учебном году

Конец года	Физ. культура	Здоровье	Игровая деят.	Труд	ОБЖ	Патриотическое восп.	РЭМП	Эксперимент.	Окружающий мир	Соц. мир	Развитие речи	ЧХЛ	Худ. творч.	Конструиров.	Музыка
<b>1 младшая группа</b>	92	79	86	90	78	93	92	88	81	84	88	90	81	93	78
<b>2 младшая группа</b>	65	63	46	62	59	54	62	54	58	51	47	51	45	55	78
<b>средняя группа</b>	71	84	80	83	94	90	81	81	79	84	80	76	71	77	83
<b>старшая группа</b>	86	98	91	99	96	94	95	95	97	95	94	93	95	92	79
<b>подготовительная группа</b>	86	97	95	91	90	81	87	86	84	75	88	85	85	89	83



### Общий результат освоения программы:

Образовательные области	Физ. культура	Здоровье	Игровая деят.	Труд	ОБЖ	Патриотическое восп.	РЭМП	Эксперимент.	Окружающий мир	Соц. мир	Развитие речи	ЧХЛ	Худ. творч.	Конструиров.	Музыка
Среднее значение по всем группам	80%	84%	80%	85%	83%	82%	83%	81%	80%	78%	79%	79%	75%	81%	80%
Группы	1 младшая группа			2 младшая группа			Средняя группа			Старшая группа			Подготовительная группа		
Среднее значение	86 %			58 %			84,9%,			88,7%			96,4%		
Результат освоения программы	Высокий уровень			Средний уровень			Высокий уровень			Высокий уровень			Высокий уровень		

Результаты мониторинга показали, что освоение программы в динамике за три года - на высоком уровне.

Направления работы	Позитивные изменения (положительные результаты)
<b>1.Физическое развитие</b>	<p>Приоритетное направление в работе нашего детского сада – физическое развитие дошкольников. Система физического воспитания включает в себя следующие виды деятельности:</p> <p>НОД по физическому развитию • утренняя, бодрящая гимнастика, • оздоровительная гимнастика, физкультминутки, • дни здоровья, • подвижные игры, • спортивные досуги и развлечения, •комплексы упражнений по релаксации.</p> <p>Во все режимные моменты включаются оздоровительные фрагменты: динамические паузы, выполнение гимнастических упражнений. Для снятия напряжения у детей используются различные игровые моменты, организовываются проблемные ситуации.</p> <p>Особое внимание уделялось двигательной активности детей. Помимо организованных видов деятельности по физической культуре в режиме дня дошкольников значительное место отведено самостоятельной двигательной деятельности. Ежедневно в каждой группе проводятся оздоровительная ходьба по ребристым (пуговичным и пр.) дорожкам после сна и оздоровительный бег на прогулке.</p> <p>Можно отметить, что нормы и требования к нагрузке детей по количеству и продолжительности занятий соответствуют требованиям СанПиН.</p> <p>Вопросы охраны здоровья детей, формирование культуры здоровья и мотивации здорового образа жизни являются одними из важнейших направлений деятельности нашего дошкольного учреждения.</p> <p>На протяжении всего учебного года в детском саду велась работа в соответствии с «Инструкцией по охране жизни и здоровья детей», Воспитанники ДОУ являлись активными участниками спортивных мероприятий: «Спортивные праздники: «Веселый светофор», «Масленица», Эстафета «Выбери правильный знак».</p> <p>Педагоги ДОУ развивали физические качества детей (скоростные, силовые, гибкость, выносливость, координацию);</p> <p>У детей улучшились двигательные навыки: чище выполняются упражнения, увереннее равновесие детей, лучше координация движений, моторика рук, общая моторика.</p> <p>Использовали все формы физкультурно-оздоровительной работы: утреннюю и бодрящую гимнастики,</p>

подвижные и спортивные игры, упражнения, спортивные праздники, дни здоровья. Использовали все формы физической оздоровительной работы: утреннюю и бодрящую гимнастику, подвижные и спортивные игры, упражнения, спортивные праздники, дни здоровья. У детей сформировано стремление к здоровому образу жизни, в питании, закаливании, двигательном режиме, формировании полезных привычек.

### АНАЛИЗ СОСТОЯНИЯ ЗДОРОВЬЯ ДЕТЕЙ 2012-2013 г.

<b>ОЦЕНКА СОСТОЯНИЯ ЗДОРОВЬЯ</b>	<b>ВСЕГО</b>
Общая заболеваемость (случаев за год)	372
В среднем случаев заболеваний на одного ребенка (за год)	3,2
Структура заболеваемости	
ОРВИ + грипп	285
Ангина + пневмония	3
Кишечные заболевания	6
Прочие болезни	78
Пропущено дней по болезни	3385
В среднем пропущено дней по болезни на одного ребенка	28,4
Процент ЧБД	17-15%
Дети с хроническими заболеваниями	11-9%
Дети, функционально незрелые к обучению в школе	0
Дети с нарушениями здоровья, вызванными адаптацией к дошкольному учреждению	-
Дети, нуждающиеся в оздоровительных мероприятиях	111-96%
Распределение детей по группам здоровья	1 гр. здоровья – 5 - 4% 2 гр. здоровья – 100 - 87%)

	3 гр. здоровья – 11 - 9%) 4 гр. здоровья – 0
Распределение детей по группам физического развития	Микросоматик – 6 -5%) Мезосоматик – 66 - 57%) Макросоматик – 44 - 38%) Дисгармоничное- 0
Дети, с морфофункциональными отклонениями	111 – 96%

**Оценка выполнения системы оздоровления**

Год	Всего Количество детей	1 группа здоровья		2 группа здоровья		3 группа здоровья		4 группа здоровья	
		Нач.г.	Кон.г.	Нач.г.	Кон.г.	Нач.г.	Кон.г.	Нач.г.	Кон.г.
2012 -2013	116	8	10	102	95	6	11	-	-

**АНАЛИЗ СОСТОЯНИЯ ЗДОРОВЬЯ ДЕТЕЙ за 2013-2014 г.**

<b>ОЦЕНКА СОСТОЯНИЯ ЗДОРОВЬЯ</b>	<b>ВСЕГО</b>
Общая заболеваемость (случаев за год)	358
В среднем случаев заболеваний на одного ребенка (за год)	3,0
Структура заболеваемости	
ОРВИ + грипп	263
Ангина + пневмония	2
Кишечные заболевания	13
Прочие болезни	80
Процент ЧБД по группам	



Ясли	5 – 15%
Младшая	4 – 15%
Средняя	4 – 15%
Старшая	3 – 13%
Подготовительная	2 – 9%
ИТОГО	18 – 15%
Дети с хроническими заболеваниями	8-7%
Дети, функционально незрелые к обучению в школе	-
Дети с нарушениями здоровья, вызванными адаптацией к дошкольному учреждению	-
Дети, нуждающиеся в оздоровительных мероприятиях	112-94%
Распределение детей по группам здоровья	1 гр. здоровья – 7 - 6% 2 гр. здоровья – 104 - 87%) 3 гр. здоровья – 8 - 7%) 4 гр.здоровья – 0
Распределение детей по группам физического развития	Микросоматик – 6 -5%) Мезосоматик – 66 - 55%) Макросоматик – 45 - 38%) Дисгармоничное- 2 -2%
Дети, с морфофункциональными отклонениями	112 – 94%

#### Оценка выполнения системы оздоровления

Год	Всего Количество детей	1 группа здоровья		2 группа здоровья		3 группа здоровья		4 группа здоровья	
		Нач.г.	Кон.г.	Нач.г.	Кон.г.	Нач.г.	Кон.г.	Нач.г.	Кон.г.

<b>2013</b>	119	7	7	104	104	8	8	-	-
<b>2014</b>									

**АНАЛИЗ СОСТОЯНИЯ ЗДОРОВЬЯ ДЕТЕЙ за 2014-2015 г.**

<b>ОЦЕНКА СОСТОЯНИЯ ЗДОРОВЬЯ</b>	<b>ВСЕГО</b>
Общая заболеваемость (случаев за год)	297
В среднем случаев заболеваний на одного ребенка (за год)	2,5
Структура заболеваемости	
ОРВИ + грипп	184
Ангина + пневмония	3
Кишечные заболевания	4
Прочие болезни	106
Процент ЧБД по группам	
Ясли	2 – 10 %
Младшая	5 – 19 %
Средняя	3 – 11 %
Старшая	1 – 4 %
Подготовительная	0
<b>ИТОГО</b>	<b>11 – 9 %</b>
Дети с хроническими заболеваниями	12 – 12 %
Дети, функционально незрелые к обучению в школе	-
Дети с нарушениями здоровья, вызванными адаптацией к дошкольному учреждению	-
Дети, нуждающиеся в оздоровительных мероприятиях	109 - 91 %
Распределение детей по группам здоровья	1 гр. здоровья – 11 – 9 %

	2 гр. здоровья – 99 – 83 % 3 гр. здоровья – 10 – 8 % 4 гр. здоровья – 0
Распределение детей по группам физического развития	Микросоматик– 5 – 4 % Мезосоматик– 70 – 58 % Макросоматик– 41 – 34 % Дисгармоничное - 4 – 3 %
Дети, с морфофункциональными отклонениями	110 – 92 %

**Оценка выполнения системы оздоровления**

Год	Всего Количество детей	1 группа здоровья		2 группа здоровья		3 группа здоровья		4 группа здоровья	
		Нач.г.	Кон.г.	Нач.г.	Кон.г.	Нач.г.	Кон.г.	Нач.г.	Кон.г.
<b>2014- 2015</b>	120	11	11	99	99	10	10	-	-

2.Художественно-эстетическое развитие

Работа по художественно - эстетическому развитию ведётся в следующих направлениях: НОД (рисование, аппликация, конструирование и художественное конструирование, лепка) изготовление украшений, декораций, подарков, предметов для игр; экспериментирование; рассматривание эстетически привлекательных объектов природы, быта, произведений искусства; игры (дидактические, строительные, сюжетно-ролевые); тематические досуги; выставки работ декоративно-прикладного искусства, репродукций произведений живописи; проектная деятельность; создание коллекций;

В группах ДОУ пополнилось содержание развивающей среды: произведениями изобразительного искусства: дымковских мастеров, филимоновских, каргопольских, гжельских, хохломских; дополнены центры ИЗО материалами для детской деятельности: печатками, трафаретами, силуэтами, альбомами декоративного рисования и лепки.

Оснащены уголки самостоятельной художественной деятельности в группах разнообразными изо-материалами и инструментами для овладения комплексом технических навыков и умений.

3.Познавательное развитие	<p>Работа по познавательному развитию ведётся в следующих направлениях: сюжетно – ролевая игра; рассматривание ;наблюдение; чтение; игра - экспериментирование; развивающая игра; экскурсия; интегративная деятельность; исследовательская деятельность; конструирование; рассказ; беседа; создание коллекций; проектная деятельность; экспериментирование; проблемная ситуация.</p> <p>Пополнилось содержание центров ЭМП, конструктивного центра. Появились пособия, игры по развитию мышления, внимания, памяти, занимательный материал, алгоритмы, ребусы, головоломки, кроссворды, логико-математические игры.</p>
4. Речевое развитие	<p>Оснащение предметно-пространственной развивающей среды для речевого развития детей игровыми пособиями и настольно-печатными материалами; изготовление пособий по развитию звуковой культуры речи и речевого дыхания.</p> <p>В группах ДОУ созданы книжные выставки, которые доступны детям для непосредственного самостоятельного изучения (рассматривания, чтения и т.д.).постоянно обновляются портреты писателей и художников, сделан подбор книг.</p>
5. Социально-коммуникативное развитие	<ul style="list-style-type: none"> <li>• Работа, проведенная с детьми в ходе НОД и совместной деятельности (по результатам анализа планирования работы педагогов) показал, что дети усвоили моральные и нравственные ценности поведения, общения со взрослыми и сверстниками, стали более самостоятельными, целенаправленными, готовыми к совместной деятельности со взрослыми и сверстниками (из анализа НОД в группах).</li> <li>• У детей сформированы основы безопасного поведения в быту, на улице, природе, социуме (из бесед с детьми).</li> <li>• Сформулировано уважительное отношение и чувства принадлежности к своей семье, городу, родине, различным видам труда, профессиям (по итогам мониторинга педагогического процесса).</li> </ul> <p>Регулярно пополняется предметно-пространственная развивающая игровая среда – играми, игрушками и маркерами пространства; подборка методических рекомендаций, литературы; изготовление картотек игр для организации и проведения сюжетно-ролевых, режиссерских и подвижных игр с правилами - как средства реализации социализации детей в обществе и основ безопасности жизнедеятельности.</p>
<p>Результаты педагогического анализа показывают преобладание детей с высоким и оптимальным уровнями развития, что говорит об эффективности педагогического процесса в ГБДОУ.</p>	

### 3.2.2 Качество условий организации образовательного процесса

Кадровое обеспечение (квалификация, средний возраст и % молодежи до 30 лет)

2012-2013

Образование	Воспитатели	Музыкальный руководитель	Инструктор по физической культуре
<b>Образование</b>			
Высшее специальное	5	-	1
Среднее специальное	3	1	-
<b>Стаж работы</b>			
до 10 лет	3	-	1
от 10 до 15 лет	1	-	-
от 15 до 20 лет	2	-	-
свыше 20 лет	2	1	-
<b>Квалификационная категория</b>			
Вторая	2	-	-
Первая	1	-	-
Высшая	5	1	-

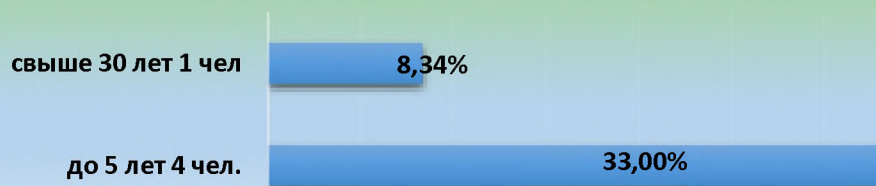
2013-2014

Образование	Воспитатели	Музыкальный руководитель	Инструктор по физической культуре
<b>Образование</b>			
Высшее образование	6	-	1
Среднее профессиональное	4	1	-
<b>Стаж работы</b>			
до 5 лет	3	-	1
свыше 30 лет	1	-	-
<b>Квалификационная категория</b>			
Первая	5	-	-
Высшая	4	1	-

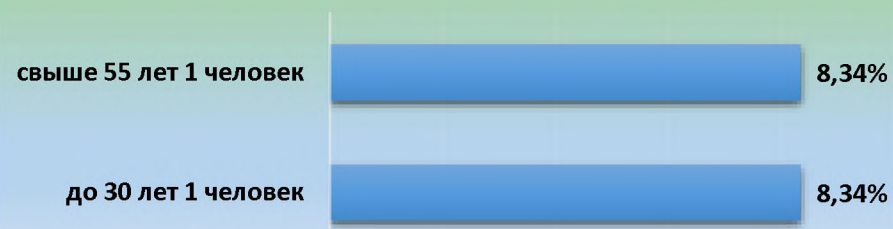
**2014-2015**

Образование	Воспитатели	Музыкальный руководитель	Инструктор по физической культуре
<b>Образование</b>			
Высшее специальное	7	-	1
Среднее специальное	5	1	-
<b>Стаж работы</b>			
до 10 лет	5	-	-
от 10 до 15 лет	2	-	1
от 15 до 25 лет	2	-	-
свыше 25 лет	3	1	-
<b>Квалификационная категория</b>			
Первая	5	-	1
Высшая	5	1	-

**Численность/удельный вес численности педагогических работников в общей численности педагогических работников, педагогический стаж работы которых составляет 12 человек/41,66%**



**Численность/удельный вес численности педагогических работников в общей численности педагогических работников в возрасте: 12 человек/16,68**



Государственное бюджетное дошкольное образовательное учреждение детский сад № 142 общеразвивающего вида с приоритетным осуществлением деятельности по физическому развитию детей Невского района города Санкт-Петербурга функционирует с 1991 года.

Лицензия на право ведения образовательной деятельности регистрационный №832 от 14ноября 2011 года.

Свидетельство о государственной аккредитации ДД 015440 № 79-П/961-р от 25 мая 2010 года.

Лицензия на осуществление медицинской деятельности № 78-01-005993 от 20 июля 2015 года.

Детский сад расположен по адресу: 192 177, г. Санкт–Петербург, пр. Шлиссельбургский, д.23, кор.2. литер Б.

Здание детского сада типовое, двухэтажное. Вблизи детского сада расположены:

ГБОУ СОШ № 571, 570, библиотека «Рыбацкая», Дом Культуры «Рыбацкое», Городская детская поликлиника № 73.

Режим работы учреждения - ежедневно с 7.00 до 19.00, кроме праздничных и выходных дней (12 часовое пребывание).

Управление ГБДОУ детским садом № 142 осуществляется в соответствии с действующим законодательством и Уставом учреждения. Управление строится на принципах единоначалия и коллегиальности, закрепленных в Уставе. В соответствии с п. 3.3. единоличным исполнительным органом Образовательного учреждения является руководитель Образовательного учреждения – заведующий Образовательным учреждением, п.3.9. Коллегиальными органами управления Образовательным учреждением являются: Общее собрание работников Образовательного учреждения, Педагогический совет Образовательного учреждения, Управляющий совет Образовательного учреждения.

Руководит образовательным учреждением - заведующий, Савенкова Татьяна Михайловна, тел. 8 (812) 707- 42- 79.

В детском саду функционируют 5 общеразвивающих групп для детей дошкольного возраста с 2 до 7 лет, из них - 1 группа раннего возраста.

В ГБДОУ детский сад № 142 организованы условия для реализации задач физического развития, охраны и укрепления здоровья воспитанников:

-Имеется медицинский кабинет, оснащённый необходимым лечебно-профилактическим оборудованием, а также изолятор и процедурный кабинет;

-Оборудован физкультурный зал и физкультурная площадка на улице.

-Для организации режима двигательной активности детей в группах созданы физкультурные уголки.

-На всех участках имеются спортивные комплексы для метания и лазания; беговые дорожки с разметкой; лабиринты.

Согласно Федеральному Закону № 52-ФЗ о санитарно-эпидемиологическом благополучии населения – деятельность администрации была направлена на выполнение постановлений органов Госэпиднадзора.

Главной целью по охране труда в детском саду является создание и обеспечение здоровых и безопасных условий труда, сохранение жизни и здоровья воспитанников и работников в процессе труда, образовательного процесса, создание оптимального режима труда, обучения и организованного отдыха (своевременное проведение инструктажей по ОТ, наличие инструкций по ОТ на рабочих местах, проведение аттестации рабочих мест, своевременное прохождение медицинских осмотров, оснащение рабочих мест медицинскими аптечками).

### 3.2.3. Доступность образования

**Взаимодействие с семьями воспитанников.** За отчётный период проводилась активная работа по организации взаимодействия ГБДОУ детский сад № 142 с родителями воспитанников:

-регулярно проводятся родительские собрания, на родительских собраниях прошли выборы членов родительских комитетов групп и детского сада, определены задачи работы на год. Ознакомление родителей с новыми нормативными и федеральными документами и распоряжениями.

За отчётный период родительский комитет ГБДОУ работал в соответствии с утверждённым планом. Были проведены все намеченные заседания членов родительского комитета, на которых обсуждались важные вопросы деятельности детского сада:

- организация и подготовка праздничных мероприятий для детей;
- организация и проведение оказания помощи ГБДОУ в изготовлении костюмов и декораций к праздникам.
- организовали проведение субботников по благоустройству территории детского сада (октябрь, апрель).
- Привлечение родительского комитета к организации и проведению конкурсов детского творчества

С целью педагогического просвещения родителей воспитанников были проведены консультации на актуальные темы, такие как: «Игра, как средство нравственного воспитания», «Уроки Доктора Айболита. Бережем зрение», «Роль семьи в развитии познавательного интереса и любознательности ребенка», «Мой город – прогулки с малышами. Театральный Петербург», «Успешная адаптация вновь поступивших детей к условиям детского сада» и мн.др.

Были организованы совместные выставки творческих. Создание экспозиции «Я помню. Я горжусь» (стенды, стенгазеты, рисунки, поделки и др.), посвященной 70-ой годовщине Победы в ВОВ.

С результатами образовательной работы с детьми родители смогли познакомиться на открытых мероприятиях:

- Праздники (согласно плану муз.руководителя);
- тематические праздники: «Масленица», посвященные снятию блокады В СПб и 70-ой годовщины Победы в ВОВ;
- Выпускной праздник для детей подготовительной группы и их родителей «До свидания, детский сад!»;
- Неделя открытых дверей «Наша жизнь в детском саду»;
- День здоровья (регулярно)

**Таким образом**, с целью организации взаимодействия ГБДОУ детский сад № 142 и семьи использовались разнообразные традиционные формы работы, способствующие педагогическому просвещению и более активному участию родителей в жизни детского сада. Жалобы и претензии родителей на деятельность ГБДОУ № 142 отсутствуют.

**Совершенствование развивающей образовательной среды ГБДОУ**



Развивающая среда создана с учетом возрастных возможностей детей, гендерных отличий и интересов и конструируется таким образом, чтобы ребенок в течение дня мог найти для себя увлекательное дело, интересное занятие.

В детском саду уделяется особое внимание эстетическому оформлению помещений, т.к. среда играет большую роль в формировании личностных качеств дошкольников. В связи с этим в отчетный период создан новый интерьер многих возрастных групп, сделан акцент на приближение к домашним условиям среды развития ребенка.

В течение предыдущих трех лет проделана большая работа по оснащению развивающей предметно - пространственной среды групп:

Художественно-эстетическое развитие: игрушки из глины, дерева, бересты, иллюстрации художников: Чарушина, Васнецова, Сутеева, альбомы видов живописи, натюрморт, пейзаж, портрет, жанровая живопись, фотоальбомы скульптур Санкт-Петербурга, мосты Санкт-Петербурга.

Познавательное развитие: пособия по развитию мышления, памяти, иллюстративный материал, занимательный материал: алгоритмы, ребусы, головоломки, мнемотаблицы; картотеки словесных, пальчиковых игр.

Речевое развитие: иллюстративный материал, занимательный материал: анаграммы, ребусы, шарады, головоломки, мнемотаблицы, книги, дидактические игры.

В физкультурном зале - гимнастические палки, мячи разного размера, обручи, ракетки, теннисные мячи.

В музыкальном зале - костюмы для танцев, музыкальные инструменты, иллюстративный материал, дидактические игры.

В методическом кабинете - разработаны памятки содержания развивающей среды: игровой, центра книги, центра ИЗО, центра ФЭМП, иллюстративный материал по р/речи, памятки методов, форм работы по ИЗО, памятка анализа НОД по ФЭМП, ИЗО, познавательному развитию, методическая литература, образцы написания Рабочей программы воспитателей, образцы планирования работы воспитателей на год, тематического планирования на неделю, календарного планирования на день.

Мебель и игровое оборудование групп соответствует санитарным и психолого-педагогическим требованиям. В группах созданы условия для: самостоятельной, игровой, коммуникативной, познавательно-исследовательской, восприятия художественной литературы, самообслуживания и элементарного бытового труда, конструирования, изобразительной, музыкальной, двигательной деятельности. Музыкальный и спортивный залы оснащены необходимым музыкальным и спортивным оборудованием.

Тематически оформлены коридоры. В оформлении ГБДОУ использованы работы, изготовленные в совместной деятельности педагогов с детьми, детьми с родителями.

В ДОУ имеются также следующие помещения: кабинет заведующего, кабинет заместителя заведующего, кабинет завхоза, медицинский кабинет, физкультурный зал, музыкальный зал; спортивная площадка на улице. На стенах холлов и коридоров ДОУ расположены выставочные и информационные стенды.

Таким образом, можно сделать вывод: в ДОУ удовлетворительная материальная база, грамотно организованная развивающая предметно-пространственная среда групп и других помещений детского сада.

Развивающая среда в детском саду выступает не только условием творческого саморазвития личности ребенка, фактором оздоровления, но и показателем профессионализма педагогов. На основе ФГОС ДО в дошкольном учреждении создана интересная и многообразная развивающая предметно-пространственная среда с учетом интересов детей и отвечает их возрастным особенностям. Все базисные компоненты развивающей предметно-пространственной среды детского сада включают оптимальные условия для полноценного физического, эстетического, познавательного и социального развития детей. В ГБДОУ функционирует 5 групп (соответственно 5 групповых помещений, 5 спален). Групповые помещения обеспечены мебелью и игровым оборудованием. Мебель и игровое оборудование подобраны с учетом санитарных и психолого-педагогических требований. В наличии: музыкальный, спортивный залы, медицинский кабинет(включая процедурный и изолятор), спортивная площадка. Данные компоненты обеспечивают возможность организации разнообразных видов детской деятельности по интересам. Учебно-методическая оснащенность детского сада позволяет педагогам проводить образовательный процесс на достойном уровне.

В детском саду уделяется внимание эстетическому оформлению помещений. Ребенок находится в детском саду весь день и необходимо, чтобы окружающая обстановка радовала его, способствовала пробуждению положительных эмоций, воспитанию хорошего вкуса. В группах созданы условия для игровой, коммуникативной, познавательно-исследовательской, восприятия художественной литературы и фольклора, самообслуживания и элементарного бытового труда, конструирования, изобразительной музыкальной, двигательной деятельности, оформлены экологические, экспериментальные уголки.

#### **Обеспечение безопасности.**

В детском саду созданы условия по организации безопасности образовательного процесса: Приказом заведующего назначен ответственный за организацию безопасности образовательного процесса и охрану труда работников, который периодически проходит обучение; со всеми работниками (1раз в три месяца) проводится инструктаж «Охрана жизни и здоровья детей»; 2 раза в год изучаются правила ПБ в РФ и правила ПБ для дошкольных учреждений. 2 раза в год проводятся тренировки по эвакуации детей при пожаре; регулярно издаются приказы по учреждению « Об охране труда и соблюдении ТБ в ГБДОУ», которым создана комиссия по соблюдению правил ТБ, по наблюдению за состоянием и эксплуатацией зданий и сооружений. Возложена ответственность на должностных лиц и педагогов за организацию работы

по соблюдению в образовательном процессе норм и правил охраны жизни и здоровья детей. Разработана «Программа производственного контроля, которая определяет виды контроля и должностных лиц, на которых возложены функции по осуществлению контроля, а также объем проводимых лабораторных исследований (искусственное освещение, микроклимат, питьевая вода, готовая пища, смывы на БГКП.). Систематически проводится гигиеническое обучение работников.

Принимаются меры антитеррористической защищенности: имеется домофон, сигнал тревожной кнопки, ограждение территории; установлена специальная автоматическая система пожарной сигнализации; смонтирована внутренняя система оповещения; в системе проводится работа по гражданской обороне и действиям в ЧС природного и техногенного характера.

Основными направлениями деятельности администрации по обеспечению безопасности в детском саду является: пожарная безопасность; антитеррористическая безопасность; обеспечение выполнения санитарно-гигиенических требований; охрана труда. Комиссией по охране труда, составляются акты осмотра детских площадок, других помещений для работы с детьми, ежедневно ответственными лицами осуществляется контроль с целью своевременного устранения причин, несущих угрозу жизни и здоровью обучающихся и работников.

Ежегодно готовность ДООУ к новому учебному году и летнему оздоровительному периоду проверяет комиссия, в состав которой входят представители отдела образования администрации города, пожарной охраны, охраны труда, МВД. Выдается акт готовности детского сада.

Работа по обеспечению безопасности участников учебно-воспитательного процесса четко планируется, составляются планы мероприятий на учебный год и издаются локальные акты.

Регулярно проводятся тренировочные мероприятия педагогов с детьми по обучению правильным действиям в условиях ЧС. Практические мероприятия, формирующие способности воспитанников и педагогов к действиям в экстремальных ситуациях:

- Тренировочные эвакуации - 1 раз в полугодие;
- Беседы с детьми по безопасности жизнедеятельности.
- ООД по «Безопасности»
- Оформление стендов по ПДД, пожарной безопасности, ГО и ЧС.

Для безопасного и комфортного пребывания детей в детском саду, в период 2012-2013 г.г. выполнены следующие ремонтные работы: замена дверных блоков наружных и противопожарных дверей в ГБДОУ; замена окон во всех помещениях учреждения; ремонт полов в коридорах 1 и 2 этажа; ремонт лестничных пролетов; ремонт раздевальных помещений групп ГБДОУ.

По районной адресной программе, на территории детского сада установлено новое игровое и спортивное оборудование.  
В 2013-2014г.г. проводились следующие работы: Адресная программа «Ремонт водопровода»; ремонт крыльца, модернизация УУТЭ, ремонт пола в группе № 4.  
В 2014-2015 г.г. проводились следующие работы: Ремонт медицинского кабинета, замена сантехники, работы по замене ГРЩ.

### 3.2.4 Воспитательная работа. Инновационная деятельность

Учебно-методическая оснащенность детского сада позволяет педагогам проводить воспитательно-образовательный процесс на достаточном уровне. Детский сад располагает учебно-методической литературой для реализации Основной образовательной программы, ГБДОУ детского сада № 142 Невского района Санкт-Петербурга.

Организация педагогического процесса строится на основе Федерального государственного образовательного стандарта дошкольного образования по следующим образовательным областям:

Физическое развитие

Речевое развитие

Познавательное развитие

Социально-коммуникативное развитие

Художественно-эстетическое

Детский сад работает по Основной образовательной программе дошкольного образования, на основе Примерной основной общеобразовательной программы дошкольного образования.

Образовательный процесс строится с учетом социально-экономических, национально-культурных, демографических, климатических особенностей функционирования.

Климатические условия Северо – Западного региона имеют свои особенности: короткая продолжительность светового дня, повышенная влажность воздуха, дождливость, сильные ветра, вьюжная погода в зимний период. Исходя из этого, в образовательный процесс ГДОУ включены мероприятия, направленные на оздоровление детей и предупреждение утомляемости.

В холодное время года и при неблагоприятных погодных условиях, в соответствии с СанПиН 2.4.1.3049-13 уменьшается пребывание детей на прогулке. В этом случае воспитатель занимает время отведенное для прогулки разными видами детской деятельности: игровой, коммуникативной, познавательно-исследовательской, восприятия художественной литературы и фольклора, самообслуживания и элементарного бытового труда, конструирования, изобразительной музыкальной, двигательной. В теплое время и при благоприятных погодных условиях – жизнедеятельность детей, преимущественно, организуется на открытом воздухе.

В течении года, в дошкольных группах проводятся тематические Дни здоровья. Содержание образовательной работы в такие дни направлено на формирование основ культуры здоровья у дошкольников. Режим дня насыщается активной двигательной деятельностью, играми, решением занимательных задач, встречами с интересными людьми, «персонажами» любимых книг и др., итогом таких дней является проведение совместных мероприятий с родителями, физкультурных праздников, викторин, конкурсов.

В связи с национально-культурными особенностям контингента семей воспитанников в процессе праздников, развлечений и другой организованной совместной деятельности, дети знакомятся с культурой своего народа, с произведениями национальных поэтов, художников, скульпторов, традиционной архитектурой, народным декоративно-прикладным искусством через образовательные области «Физическое развитие», «Речевое развитие», «Познавательное развитие», «Социально-коммуникативное развитие», «Художественно-эстетическое развитие». Отрасли экономики региона обуславливают тематику ознакомления детей с трудом взрослых таких профессий как: врач, почтальон, учитель, строитель, сотрудники речного и морского порта, машинист метрополитена, экскурсовод и др. Одной из главных особенностей города, является богатейшее исторически сложившееся музейное наследие, что обуславливает знакомство детей с миром музея.

Деятельность дошкольного образовательного учреждения направлена на обеспечение равных стартовых возможностей развития всех детей.

**Инновационная деятельность  
Педагогами ГБДОУ используются следующие инновационные технологии**

№	ФИО	Технология
	Биктимирова М. В.	Игровые и здоровьесберегающие технологии в развитии логического мышления детей дошкольного возраста Игровые технологии по ОБЖ с использованием игрового оборудования «азбука дорожного движения», «детство без пожаров» Участие на экспериментальной площадке Невского района «2берега» - размещение информационно-методического материала.
	Жихарев В. Н.	Использование ИКТ-технологий в образовательном процессе. Участие на экспериментальной площадке Невского района «2берега» - размещение информационно-методического материала.
	Зуброва Е. К.	Здоровьесберегающие технологии (дыхательная гимнастика, ритмопластика и др.) Игровые технологии (музыкально-ритмические игры, подвижные игры, игры на развитие мелкой моторики. Коммуникативные игры). Использование фольклорного материала. Использование ИКТ-технологий в образовательном процессе. Участие на экспериментальной площадке Невского района «2берега» - размещение информационно-методического материала.
	Ким И.С.	Технология декоративно-прикладного творчества через использование нетрадиционных материалов. Использование ИКТ-технологий в образовательном процессе. Здоровьесберегающие технологии (разные виды гимнастик). Участие на экспериментальной площадке Невского района «2берега» - размещение информационно-методического материала.
	Матвеева В.А.	Использование ИКТ-технологий в образовательном процессе. Технология декоративно-прикладного творчества через использование нетрадиционных материалов.

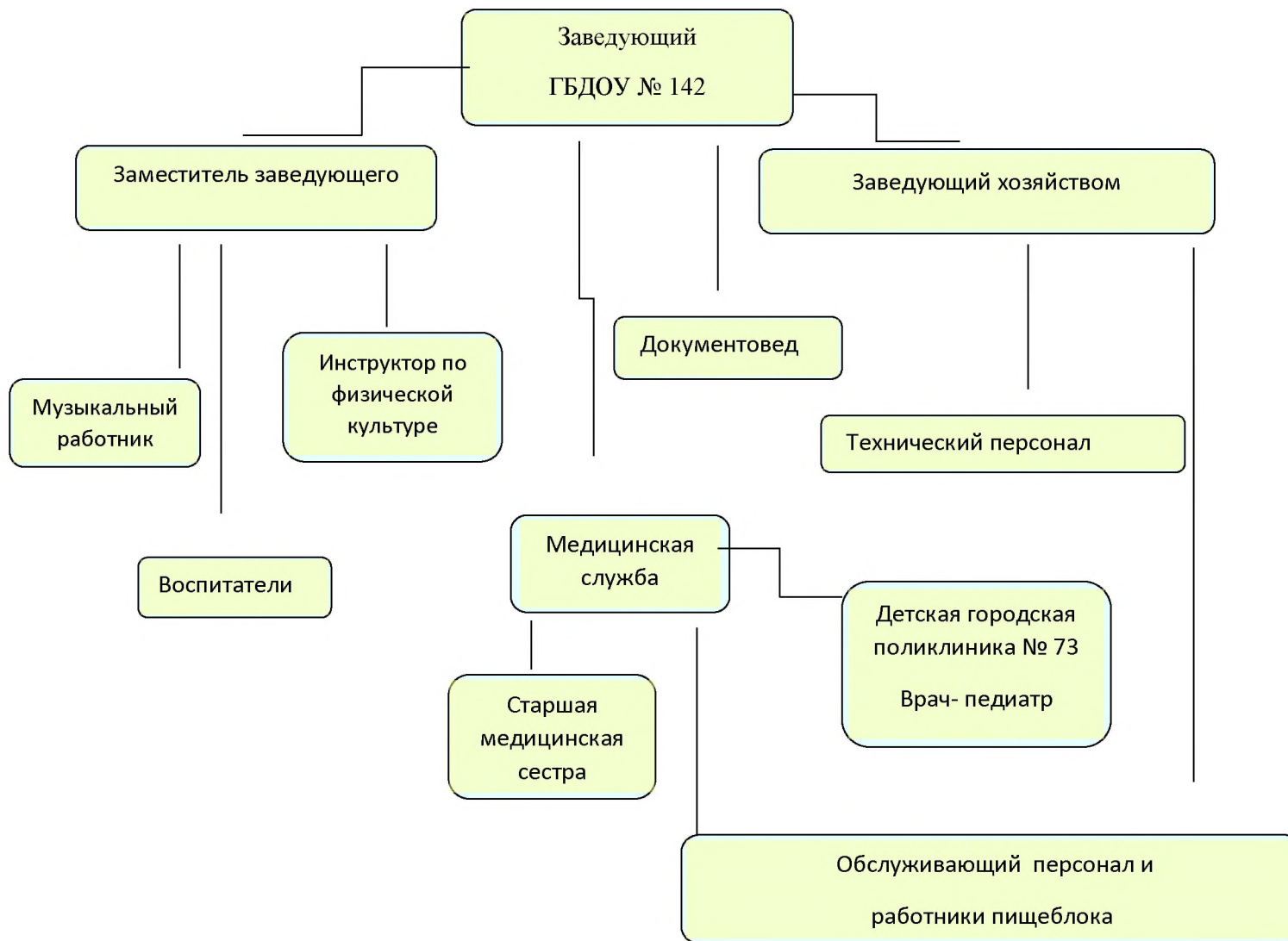
	<p>Здоровьесберегающие технологии (разные виды гимнастик, разные виды игр, физминутки).          Арт-технологии (пантомима).          Игровые технологии (коммуникативные игры)          Участие на экспериментальной площадке Невского района «2берега» - размещение информационно-методического материала.</p>
Мачульская Е.В.	<p>Здоровьесберегающие технологии (разные виды гимнастик, гимнастика Железновых).          Технология декоративно-прикладного творчества через использование нетрадиционных и природных материалов.          Использование ИКТ-технологий в образовательном процессе.          Участие на экспериментальной площадке Невского района «2берега» - размещение информационно-методического материала.</p>
Сергеева И. С.	<p>Использование ИКТ-технологий в образовательном процессе.          Технология психологического сопровождения во время социальной адаптации детей раннего возраста.          Инновационные формы работы с семьей через использование интернета.          Участие на экспериментальной площадке Невского района «2берега» - размещение информационно-методического материала.</p>
Солодянкина Т. В.	<p>Использование ИКТ-технологий в образовательном процессе.          Здоровьесберегающие технологии (разные виды гимнастик, разные виды игр, физминутки).          Арт- технология (сказкотерапия, театрализация).          Участие на экспериментальной площадке Невского района «2берега» - размещение информационно-методического материала.</p>
Степанова О. И.	<p>Экспериментирование и поисково-исследовательская деятельность по теме «Физика для малышей»          Здоровьесберегающие технологии (разные виды гимнастик, разные виды игр, физминутки).          Технология декоративно-прикладного творчества. Использование ИКТ-технологий в образовательном процессе.          Игровые технологии по развитию речи (мнемотехника и мнемокубики).</p>



		Участие на экспериментальной площадке Невского района «2берега» - размещение информационно-методического материала.
Тюрина Г. Е.		Экспериментирование и поисково-исследовательская деятельность по теме «Физика для малышей» Здоровьесберегающие технологии (разные виды гимнастик, разные виды игр, физминутки). Технология декоративно-прикладного творчества. Игровые технологии. Участие на экспериментальной площадке Невского района «2берега» - размещение информационно-методического материала.
Олейникова О. А.		Здоровьесберегающие технологии (физкультурные занятия, гимнастика, подвижные и спортивные игры). Использование игрового оборудования по ОБЖ. Участие на экспериментальной площадке Невского района «2берега» - размещение информационно-методического материала.

### 3.2.5 Управление качеством образовательного процесса

#### Структура управления ГБДОУ № 142



#### 4. МАРКЕТИНГОВЫЙ АНАЛИЗ ВНЕШНЕЙ СРЕДЫ

##### 4.1. Потенциальные образовательные потребности субъектов внешнего окружения

По результатам комиссии по комплектованию обеспечена 100% доступность дошкольного образования для детей в возрасте от 2 до 7 лет.

В 2013 году контингент ДОО составлял 116 детей, в 2014 г. 119 детей, в 2015 г. - 119 воспитанников.

Потребности родителей	Создание современной развивающей среды в ГБДОУ
	Недостаточная готовность и включенность родителей в управление качеством образования детей
Потребности педагогов	обеспечение успешного освоения педагогических технологий
	обеспечение условий для реализации потребности в трансляции опыта
	обеспечение условий для повышения квалификации педагогов
	обеспечение специалистов и педагогов необходимыми материалами и оборудованием для успешной работы
Потребности детей	обеспечение индивидуального педагогического и медико – социального сопровождения для каждого воспитанника ДОО
	развитие способностей и творческого потенциала каждого ребенка как субъекта отношений с самим собой, другими детьми, взрослыми и окружающим миром
	формирование духовно – нравственных, социокультурных ценностей и принятых в обществе правил и норм поведения в интересах человека, семьи, общества
	формирование потребности в здоровом образе жизни.

##### 4.2. Анализ образовательной деятельности партнеров

- Отдел образования Невского района Санкт-Петербурга; ИМЦ Невского района Санкт-Петербурга;
- ГБОУ СОШ № 570 Невского района Санкт-Петербурга; Детская библиотека «Рыбацкая», ДК «Рыбацкий»
- Детская поликлиника №73.

## 5. SWOT- АНАЛИЗ оценки потенциала развития ОУ

### Проблемный анализ качества деятельности ДООУ

Обеспечивает ли дошкольное образовательное учреждение качественное дошкольное образование для каждого воспитанника?

По итогам анализа содержания Публичных докладов и материалов самообследования за 2013-2015гг. можно выделить ключевые направления развития ДООУ на период до 2020года:

Повышение эффективности реализации основной образовательной программы, адаптированной образовательной программы ДООУ.

Укрепление материально-технической базы учреждения.

Развитие предметной развивающей среды ДООУ для повышения качества воспитательно-образовательной работы с детьми.

Повышение квалификации педагогов детского сада.

Оценка актуального состояния внутреннего потенциала ОУ		Оценка перспектив развития ОУ с опорой на внешнее окружение	
Сильная сторона	Слабая сторона	Благоприятные возможности	Риски
-увеличение уровня доходов работников сферы образования -сохранение и развитие системы повышения квалификации педагогических работников -привлечение внимания общества и органов гос.власти к проблемам	-переход на ФГОС может создать психологическое напряжение у части педагогического коллектива; -объективное ухудшение здоровья поступающих в ДООУ детей отрицательно сказывается на получении ими качественного образования; -некоторые педагоги	-конкурентоспособность ГБДОУ; -удовлетворенность родителей работой ГБДОУ -социокультурное окружение	-нестабильная экономическая ситуация в стране; -недостаточная готовность и включенность родителей в управление качеством образования детей через общественно – государственные формы управления; -недостаточное финансирование системы

детского сада и дошкольного образования	затрудняются в проектировании образовательного процесса; -не до конца отлажен механизм оказания платных дополнительных образовательных услуг; -приток в педагогический коллектив воспитателей без квалификационной категории -отсутствие региональных рекомендаций по реализации ФГОС ДО; -недостаточное финансирование системы образования;		образования;
---	--	--	--------------

**Выводы:**

SWOT – анализ дает возможность выделить следующие стратегические направления в развитии образовательной организации:

- Модернизация образовательной деятельности в соответствии с ФГОС ДО;
- Приведение локальных актов ГБДОУ в соответствие с требованиями нормативно – правовых документов, регламентирующих деятельность ГБДОУ № 142;
- Проектирование ООП ДО в соответствии с требованиями к структуре;
- Создание системы взаимодействия с социальными партнерами;
- Привлечение родителей к участию в образовательной деятельности через реализацию проектов;
- Обеспечение развития кадрового потенциала ДОУ;
- Реализация права каждого ребенка на качественное и доступное образование, обеспечивающее равные стартовые условия для полноценного физического и психического развития детей, как основы их успешного обучения в школе.

## 6. ОПТИМАЛЬНЫЙ СЦЕНАРИЙ РАЗВИТИЯ ГБДОУ № 142

Предполагается что:

### 1. Для воспитанников и родителей:

- предоставление воспитанникам условий для полноценного развития интегративных качеств личности
- улучшение состояния здоровья детей
- обеспечение индивидуального педагогического и медико – социального сопровождения
- оказание консультативной помощи семье в воспитании и развитии детей
- участие родителей в реализации образовательной программы ДОУ
- выбор программ дополнительного образования

### 2. Для педагогов:

- внедрение информационных технологий в образовательный процесс, создание базы методических разработок с использованием ИКТ
- повышение уровня психолого - педагогической компетентности коллектива
- создание условий для освоения педагогических технологий
- поддержка инновационной деятельности

### 3. Для администрации:

- усовершенствование системы управления качеством образования дошкольников
  - вовлечение органов государственно-общественного управления в целях эффективности и совершенствования образования дошкольников
  - развитие сотрудничества с другими социальными системами
  - обновление и развитие материально – технических и медико – социальных условий пребывания детей в учреждении
- Реализация программы позволит сделать процесс развития ГБДОУ более социально-ориентированным.

### **Элементы риска развития программы**

При реализации программы развития могут возникнуть следующие риски:

Недостаточная компетентность родителей воспитанников в вопросах воспитания и развития детей.

Высокий уровень заболеваемости детей.

Переход на новую программу развития ГБДОУ может создать психологическое напряжение у части педагогического коллектива.

Организация дополнительного образования на платной основе может затруднить его доступность.

Управление и корректировка программы осуществляется Управляющим Советом образовательного учреждения ГБДОУ

Управление реализацией Программы осуществляется заведующим ГБДОУ д/с № 142

Изначальная позиция	Следствие
Программа развития ГБДОУ – локальная образовательная система и её содержание определяется городской и районной программами развития образовательной системы.	Программа развития опирается на следующие нормативные документы - Стратегию развития системы образования Санкт-Петербурга «Петербургская школа – 2020
Современная концепция развития ГБДОУ опирается на: -учет образовательных, социально-педагогических потребностей общества - индивидуальный подход в развитии каждого ребёнка - рациональное использование ресурсов образовательной системы - учёт социокультурной среды развития образовательной деятельности - взаимно - сотрудничество с другими образовательными учреждениями	Принято решение о корректировке Программы развития ГБДОУ (основные цели, задачи, перспективное направление, средства решения проблем, ожидаемые результаты, критерии оценок) и механизм управления развитием Программы (удовлетворение социально-педагогических и образовательных потребностей общества)
Позитивное развитие ГБДОУ успешно при повышении уровня социально-экономических условий района Программа строится на основе анализа социально-экономического состояния и развития ГБДОУ, учета проблем, успехов образовательной системы, результативности в существующих социально-	Центральной частью программы развития образовательной системы ГБДОУ являются Целевые программы, имеющие собственную конструктивную реализацию

<p>экономических условиях          Программа должна быть стержневым документом при планировании целей, задач работы ГБДОУ и реализации их в будущем</p>	
<p>Программа будет успешно реализоваться, если поставленные задачи будут своевременны, конкретны, эффективны</p>	<p>Программа развития ГБДОУ учитывает:</p> <ul style="list-style-type: none"> <li>- цели и задачи районной образовательной системы</li> <li>- постановку конкретных задач, соответствующих направлениям деятельности</li> </ul>



## 7. КОНЦЕПЦИИ РАЗВИТИЯ ДОУ

Дошкольный возраст в жизни ребёнка отличается от других этапов развития тем, что в эти годы закладываются основы общего развития личности, формируются психические и личностные качества ребёнка, ценностное отношение ребёнка к окружающей действительности (природе, продуктам деятельности человека, к самому себе), формируются средства и способы познания мира, культура чувств. Важной задачей является усиление воспитательного потенциала дошкольного учреждения, обеспечение индивидуализированного психолого-педагогического сопровождения каждого воспитанника. Создание условий, отбор форм и средств для максимальной реализации развития качеств и возможностей ребёнка, что является актуальной задачей современной педагогики и психологии.

Программа составлена на основе анализа имеющихся условий и ресурсного обеспечения с учетом прогноза о перспективах их изменений.

Актуальность корректировки программы развития ГБДОУ обусловлена изменениями в государственно-политическом устройстве и социально-экономической жизни страны:

- введение новых федеральных государственных требований к структуре и содержанию дошкольного образования;
- изменение стратегии развития системы образования Санкт-Петербурга 2011-2020 гг. «Петербургская школа 2020», в которой выделено пять задач, являющихся приоритетными для реализации модели устойчивого развития дошкольного образования в Санкт-Петербурге, среди которых - введение полноценных, вариативных, комплексных образовательных программ в дошкольные учреждения влияющих на уровень предшкольной подготовки детей, организация мест в дошкольных учреждениях через все возможные источники, необходимость создания системы сопровождения и консультирования семьи по вопросам образования и развития детей раннего и старшего дошкольного возраста.

Программа Развития ДОУ учитывает и создает условия для реализации данных направлений.

Исходя из всего вышесказанного, основной целью Программы развития является обеспечение доступности и высокого качества образования адекватного социальным и потребностям инновационной экономики России, на основе повышения эффективности деятельности ГБДОУ по таким критериям как качество, инновационность, востребованность и экономическая целесообразность. А так же создание условий, обеспечивающих высокое качество результатов воспитательно-образовательного процесса по формированию ключевых компетенций дошкольников, опираясь на лично ориентированную модель взаимодействия взрослого и ребёнка с учётом его психофизиологических особенностей, индивидуальных способностей и развитие творческого потенциала.

Ценность инновационного характера современного дошкольного образования и Программы развития ГБДОУ направлена на сохранение позитивных достижений детского сада, внедрение современных педагогических технологий, в том числе информационно-коммуникационных, обеспечение личностно – ориентированной модели организации педагогического процесса, позволяющий ребёнку успешно адаптироваться и удачно реализовать себя в подвижном социуме, развитие его социальных компетенций в условиях интеграции усилий семьи и детского сада.

Вместе с тем инновационный характер преобразования означает исследовательский подход к достигнутым результатам в деятельности ГБДОУ, соответствие потребностям современного информационного общества в максимальном развитии способностей ребёнка.

В связи с этим, результатом воспитания и образования дошкольника должны стать сформированные у ребёнка ключевые компетенции:

- ✓ Коммуникативная – умение общаться с целью быть понятым
- ✓ Социальная – умение жить и заниматься вместе с другими детьми, близкими
- ✓ Информационная – владение умением систематизировать и «сворачивать» информацию, работать с разными видами информации
- ✓ Продуктивная – умение планировать, доводить начатое до конца, способствовать созданию собственного продукта (рисунка, поделки, постройки)
- ✓ Нравственная – готовность, способность и потребность жить в обществе по общепринятым нормам и правилам
- ✓ Физическая – готовность, способность и потребность в здоровом образе жизни.

Ценность качества образовательного процесса для ГБДОУ напрямую связано с ценностью ребёнка. Стремление построить образовательный процесс в соответствии с индивидуальными потребностями и возможностями ребёнка означает с одной стороны – бережное отношение к ребёнку (его здоровью, его интересам, его возможностям), с другой стороны профессиональное создание оптимальных условий для его развития в воспитательно-образовательном процессе и в системе дополнительного образования.

Исходя из всего вышесказанного, **концептуальными направлениями развития** деятельности служат:

- Моделирование совместной деятельности с детьми на основе организации проектной деятельности, использования средств информатизации в образовательном процессе, направленной на формирование ключевых компетенций дошкольников
- Использование здоровьесберегающих технологий

- Совершенствование стратегии и тактики построения развивающей среды детского сада, способствующей самореализации ребёнка в разных видах деятельности
- Построение дифференцированной модели повышения профессионального уровня педагогов.
- Расширение дополнительных образовательных услуг
- Укрепление материально – технической базы ГБДОУ.

Руководствуясь законом РФ «Об образовании», Типовым положением о дошкольном образовании, Концепцией дошкольного воспитания, Конвенцией о правах детей, стратегией развития дошкольного образования, деятельность детского сада основывается на следующих **принципах**:

1. *Гуманизации*, предполагающей ориентацию взрослых на личность ребёнка. При этом:

-Повышение уровня профессиональной компетенции педагогов

-Обеспечение заинтересованности педагогов в результате своего труда

-Радикальное изменение организации предметно развивающей среды, жизненного пространства детского сада, с целью обеспечения свободной деятельности и творчества детей в соответствии с их желаниями, склонностями, социального заказа родителей

-Изменение содержания и форм совместной деятельности с детьми, введение интеграции различных видов деятельности

2. *Демократизации*, предполагающей совместное участие воспитателей специалистов, родителей в воспитании и образовании детей.

3. *Дифференциации* и интеграции предусматривает целостность и единство всех систем учебной деятельности и решение следующих задач:

-Психологическое и физическое здоровье ребёнка

-Формирование начал личности

4. *Принцип развивающего обучения* предполагает использование новых развивающих технологий образования и развития детей.

5. *Принцип вариативности модели познавательной деятельности*, предполагает разнообразие содержания, форм и методов с учетом целей развития и педагогической поддержки каждого ребенка.

6. *Принцип общего психологического пространства*, через совместные игры, труд, беседы, наблюдения. В этом случае процесс познания протекает как сотрудничество.

7. *Принцип активности* – предполагает освоение ребенком программы через собственную деятельность под руководством взрослого.

**Участниками** реализации Программы развития ГБДОУ являются воспитанники в возрасте от 2 до 7 лет, педагоги, специалисты, родители, представители разных образовательных и социальных структур. Характеризуя особенности построения образовательного процесса, учитывается специфика города, его климатические условия и его влияние на здоровье ребёнка. Здоровый крепкий организм дошкольника - это значимый факт в развитии ребёнка.

- Первый аспект Программы развития ГБДОУ - оздоровление, укрепление организма ребёнка и сохранение уровня его здоровья в условиях активного интеллектуального развития. В этой связи необходимо:

-внедрение диагностических технологий, позволяющих формировать индивидуальные образовательные программы, учитывая специфические особенности развития каждого ребёнка, его индивидуальные показатели, группу здоровья, рекомендации врачей;

-использовать такие методы закаливания и профилактики простудных заболеваний, при которых снизился бы процент заболеваемости;

-проводить работу с родителями по формированию культуры здорового образа жизни;

Опираясь на право ГБДОУ в выборе образовательных программ и технологий необходимо учесть, что вариативность современных образовательных программ и технологий является предпосылкой для решения принципа технологичности. Существующие программы и технологии позволяют создать систему образовательных услуг ГБДОУ, обеспечивающих интегративный подход в воспитании и образовании ребёнка в совместной работе специалистов, педагогов ДОУ.

В основу реализации Программы положен современный программно-проектный метод. При этом выполнение стратегической цели и задач происходит в рамках реализации проектов по отдельным направлениям образовательной деятельности, каждая из которых представляет собой комплекс взаимосвязанных мероприятий, нацеленных на решение проблем данной сферы образовательной деятельности.

- Исходя из вышесказанного, следующим аспектом Программы развития является повышение квалификации педагогов, расширения их профессиональной ориентации в отборе современных форм педагогической и образовательной деятельности, разработка и реализация проектов, овладение педагогическим мониторингом.
- Главная направленность работы детского сада и родителей ребенка - содействие развитию в воспитаннике такой личности, которая осознает необходимость пожизненного саморазвития, может быть воспитателем собственных способностей. Успех в воспитании и образовании ребёнка зависит от взаимодействия семьи и детского сада. Эти

отношения называются педагогическим сотрудничеством. Это следующий аспект программы развития ДОО. Чтобы вовлечь родителей в решение проблем воспитания и образования дошкольников, мало традиционных форм взаимодействия (консультации, ширмы). В последнее время необходимо так разнообразить работу с родителями - организовать встречу со специалистами, совместные мероприятия при которых родитель встал бы в позицию активного участника, этих встреч. Актуальной для нашего ДОО остаётся проблема дошкольного развития детей мигрантов, вовлечение их родителей в воспитательно-образовательный процесс.

Поэтому необходимо создать систему сопровождения и консультирования семьи по вопросам: формирования культуры здорового образа жизни, образования и развития детей раннего возраста, старшего дошкольного возраста.

Таким образом, **цель** разработки данной концепции Программы развития ГБДОУ заключается в том, чтобы способствовать организации комфортного и эффективного процесса образования детей дошкольного возраста, содействовать всестороннему развитию ребёнка на протяжении всего пребывания в детском саду.

## 8.ЦЕЛЬ ПРОГРАММЫ РАВИТИЯ

**Целью программы развития ГБДОУ детского сада № 142 на период до 2020 года является:**

-создание условий для получения качественного дошкольного образования и обеспечение позитивной социализации каждого ребенка посещающего ГБДОУ в условиях реализации государственной политики развития образования в Санкт-Петербурге на 2016-2020 год в соответствии с ФГОС ДО для детей 2-7лет.

Ключевыми задачами Программы являются:

- обеспечение эффективного управления дошкольным образовательным учреждением;
- развитие инновационных механизмов развития современного дошкольного образования;
- создание системы личностно-ориентированного образовательного пространства;
- создание условий для обеспечения воспитанников дошкольного образовательного учреждения доступным дошкольным образованием;
- разработка и внедрение современных образовательных программ, форм, методов и средств обучения;
- гармонизация взаимодействия всех участников образовательных отношений;
- создание инновационной образовательной платформы для развития дошкольного образовательного учреждения;
- развитие индивидуального подхода к воспитанникам на основе внедрения современных образовательных стандартов;
- развитие системы психолого-педагогического и медико-социального сопровождения воспитанников дошкольного образовательного учреждения;
- развитие условий в дошкольном образовательном учреждении для сохранения и укрепления здоровья воспитанников, формирования их здорового образа жизни и санитарной культуры;
- создание механизмов для эффективного взаимодействия и использования интеллектуальных, социокультурных и физкультурно- спортивных ресурсов социального окружения;
- развитие системы дополнительного образования воспитанников за счет собственных ресурсов;
- совершенствование материально-технической базы дошкольного образовательного учреждения;
- информатизация образовательного пространства дошкольного образовательного учреждения и внедрение в образовательный процесс современных информационных технологий;
- повышение эффективности использования кадрового потенциала дошкольного образовательного учреждения за счет совершенствования работы с педагогическими работниками, повышения уровня их профессиональных знаний и

профессиональных компетенций, развития их творческого потенциала и способности осуществлять профессиональную деятельность в современных социально-экономических условиях.

### **Стратегия развития образовательного учреждения.**

Стратегия развития учреждения рассчитана на период до 2020 года. Она определяет цель, задачи, основные направления инновационной деятельности, планируемые результаты.

**Тактика** развития учреждения представляет проекты и планы действий по реализации программы.

**Стратегическая цель Программы:** создание и обеспечение условий для достижения в образовательном учреждении качества предоставления образовательных услуг, соответствующих современным требованиям.

#### **Задачи Программы:**

Создать эффективную систему управления на основе анализа и регулирования процессов нововведения.

Обогатить и усовершенствовать развивающую предметно-пространственную среду. Обеспечить рост профессиональной компетентности педагогов.

Обеспечить равные стартовые возможности каждому воспитаннику и успешный переход к обучению в общеобразовательной школе. Реализовать систему нравственно – патриотического воспитания дошкольников.

Осуществлять взаимодействие с родителями воспитанников с позиции повышения их компетентности в вопросах воспитания и развития детей.

Создать условия для развития навыков социально адаптивного поведения дошкольников.

Достижение стратегической цели, решение поставленных задач обеспечивается за счёт мероприятий в рамках реализации следующих программ: «Управление учреждением», «Кадровая политика ГБДОУ», «Образование и развитие учреждения», «Воспитание юного Петербуржца». «Физическое развитие».

## 9.МЕХАНИЗМЫ РЕАЛИЗАЦИИ ПРОГРАММЫ

Программу развития ОО планируется реализовывать на нескольких организационных уровнях:

Уровень реализации	Потребитель (участники)
Персональный (индивидуальный) уровень	Ребенок, педагог, родитель
Групповой уровень	Группы д/с, воспитатели группы, родители воспитанников группы
Общий (учрежденческий) уровень	Администрация ГБДОУ, родительский комитет и др.
Социальный уровень	Учреждения образования, здравоохранения, науки, культуры и спорта.
Административный уровень	ОО администрации Невского района

## ПЛАН-ГРАФИК («ДОРОЖНАЯ КАРТА») РЕАЛИЗАЦИИ ПРОГРАММЫ РАЗВИТИЯ

Мероприятие	Срок исполнения	Ответственный	Планируемый результат и форма отчета
<b>Задача 1</b>			
«Управление учреждением»	2016 – 2017	-Заведующий -Заместитель заведующего	1.Создать условия для расширения возможностей использования ИКТ в процессе управления дошкольным учреждением и в повышении качества образовательного процесса. 2.Осуществлять систему межведомственного взаимодействия (заключение договоров о сотрудничестве). 3.Привлечь источники финансирования (бюджет).
	2017 – 2019		



	2019-2020		4.Создать эффективную систему управления на основе анализа и регулирования процессов нововведения. 5.Подвести итоги реализации Программы.
<b>Задача 2</b>			
«Кадровая политика ГБДОУ»	2016 – 2017	-Заведующий -Заместитель заведующего	1. Разработать план мероприятий по повышению профессиональной компетентности педагогического и обслуживающего персонала ДОУ.
	2017-2019		2. Стимулировать инновационную деятельность педагогов и их стремление к повышению своей квалификации. 3.Оптимизировать систему социального партнёрства с учреждениями образования, культуры, здравоохранения.
	2018-2019		4.Осуществлять комплекс социально направленных мероприятий для создания положительной мотивации к труду у сотрудников. 5.Определить на основе анализа деятельности по Программе перспективы по повышению профессионального уровня сотрудников ДОУ.
	2019-2020		6.Выявить, обобщить и распространить передовой педагогический опыт на разных уровнях. 7.Проанализировать эффективность мероприятий, направленных на социальную защищённость работников учреждения.

<b>Задача 3</b>			
«Образование и развитие учреждения»	2016 – 2018	-Заведующий -Заместитель заведующего -Педагоги специалисты ГБДОУ	и 1.Разработать основную образовательную программу дошкольного образования в соответствии с ФГОС ДО. 2.Разработать систему планирования различных видов педагогической деятельности в соответствии с ФГОС ДО. 3.Проанализировать имеющееся методическое обеспечение основной образовательной программы дошкольного образования. 4.Обеспечить условия для реализации основной образовательной программы дошкольного образования ДОУ. 5.Пополнить методическую базу дошкольного учреждения в соответствии с ФГОС ДО. 6.Осуществить экспертизу качественных изменений в системе образования и развития, реализуемой в дошкольном учреждении. 7.Внести необходимые коррективы в основную образовательную программу ДОУ.
	2020		
<b>Задача 4</b>			
«Воспитание юного Петербуржца»	2016–2017	-Заведующий -Заместитель заведующего -Педагогический коллектив	1.Внести коррективы в содержание деятельности по направлениям: «Нравственно- патриотическое воспитание дошкольников», «Художественно – эстетическое воспитание дошкольников»

	2017-2019		<p>2. Создать условия для осуществления деятельности по данным направлениям, обновить развивающую предметно-пространственную среду и материально-техническую базу за счет источников финансирования.</p> <p>3. Вовлечь всех представителей сообщества сада (детей, родителей, работников учреждения) в разработку и реализацию данной программы.</p> <p>3. Подвести итоги деятельности по реализации программы.</p>
	2020		
<b>Задача 5</b>			
«Физическое развитие»	2016	-Заведующий	1. Осуществить мониторинг здоровьесберегающей деятельности учреждения.
	2016-2017	-Заместитель заведующего -Педагогический коллектив	2. Разработать систему деятельности направленную на сохранение и укрепление здоровья детей. 3. Организовать распространение положительного опыта здоровьесберегающей деятельности учреждения и семей воспитанников.
	2018-2020		4. Реализовать систему деятельности по формированию у детей и семей воспитанников потребности в здоровом образе жизни. 5. Реализовать систему мероприятий, направленных на укрепление здоровья

			воспитанников. 6.Осуществить комплексную оценку эффективности здоровьесберегающей деятельности ДОУ. 7. Осуществить мониторинг эффективности работы ДОУ по профилактике заболеваемости.
--	--	--	--

Достижение стратегической цели, решение поставленных задач обеспечивается за счёт мероприятий в рамках реализации следующих проектов: «Управление учреждением», «Кадровая политика ГБДОУ», «Развивающая среда», «Образование и развитие учреждения», «Воспитание юного Петербуржца». «Физическое развитие».

#### Проекты развития ОО (Диаграмма Ганта):

Название проекта	2016	2017	2018	2019	2020
1.«Управление учреждением»					
2.«Кадровая политика ГБДОУ»					
3. «Образование и развитие учреждения»					
4.«Воспитание юного Петербуржца».					
5.«Физическое развитие»,					

## ИНФОРМАЦИОННАЯ КАРТА ПРОЕКТА

Содержание	Ожидаемый результат	Срок исполнения	Ответственные
<b>Проект «Управление учреждением»</b>			
<p>1.Сбор нормативных документов, инструктивно- методических писем по переходу на ФГОС ДО.</p> <p>2.Приведение в соответствие нормативно- правового обеспечения дошкольного учреждения (локальные акты).</p> <p>3.Участие в разработке и реализации социально значимых проектов.</p> <p>4.Приведение в соответствие с требованиями СанПиН ресурсного обеспечения ГБДОУ: Выполнение предписаний надзирающих органов; - своевременная замена изношенного инвентаря и оборудования; - соблюдение санитарно-гигиенического, санитарно- эпидемиологического режимов и режима дня детского сада.</p> <p>5. Информатизация образовательного процесса в ГБДОУ: - пополнение компьютерного фонда; - пополнение мультимедийного оборудования.</p> <p>6. Обучение сотрудников использованию ИКТ в педагогической деятельности.</p>	<p>Создание нормативно-правовой базы для перехода ДОУ на ФГОС ДО</p> <p>Эффективно действующая система управления учреждением Активное использование компьютерной техники в образовательном процессе</p> <p>Повышение конкурентоспособности и привлекательности учреждения</p> <p>Максимальное использование возможностей учреждений социума в образовательном процессе.</p>	<p style="text-align: center;"><b>2016</b></p> <p style="text-align: center;"><b>2016</b></p> <p style="text-align: center;"><b>2016-2019</b></p> <p style="text-align: center;"><b>2016-2019</b></p> <p style="text-align: center;"><b>2016-2019</b></p> <p style="text-align: center;"><b>2016-2020</b></p>	<p>Заведующий ГБДОУ</p> <p>ЗаведующийГБДОУ</p> <p>ЗаведующийГБДОУ</p> <p>Заведующий ГБДОУ Завхоз</p> <p>ЗаведующийГБДОУ</p> <p>Заведующий ГБДОУ</p> <p>ЗаведующийГБДОУ</p>

<p>7. Ведение сайта ГБДОУ. 8. Подписание двусторонних договоров о сотрудничестве с учреждениями социума.</p>		<p>2016-2020 2016-2020</p>	<p>Отв. за сайт Заведующий ГБДОУ</p>
<p><b>Проект «Кадровая политика ГБДОУ»</b></p>			
<p>1. Повышение профессионального уровня педагогических кадров в вопросах использования современных технологий дошкольного образования: - Курсовая подготовка; - участие педагогов в работе объединений разного уровня; - распространение опыта педагогической работы в различных формах. - 2. Организация информационной работы по реализации ФГОС ДО в образовательном процессе ДОУ: - --производственное совещание «Выполнение СанПиН в дошкольном учреждении»; - --административное совещание «Обогащение предметно- развивающей среды ДОУ в соответствии с требованиями ФГОС ДО». - 3. Аттестация педагогических работников: - изучение нормативно-правовых документов, регламентирующих процедуру аттестации педагогических работников; - изучение опыта педагогической деятельности аттестующихся; - распространение передового опыта педагогов в различных формах. 4. Создание условий для рациональной организации труда, обеспечение соблюдения</p>	<p>Высококвалифицированный, стабильно работающий коллектив. Педагоги, способные работать в инновационном режиме. Благоприятный микроклимат в коллективе</p>	<p>2016-2019  2016-2019  2016-2020  2016-2020</p>	<p>Заместитель Заведующего Заведующий ГБДОУ  Заместитель Заведующего Заведующий ГБДОУ Заместитель Заведующего  Заведующий ГБДОУ Заместитель Заведующего</p>

<p>режима труда и отдыха соблюдения социальных гарантий и стимулирования творческой деятельности сотрудников: -объективное распределение средств стимулирующего фонда;</p>			<p>Председатель ПК Уполномоченный по охране труда</p>
<p><b>Проект «Образование и развитие»</b></p>			
<p>1. Организация деятельности по переходу ГБДОУ на ФГОС ДО: -консультация «Новый стандарт законодательства в сфере образования»; -консультация «Планирование педагогами образовательной деятельности в соответствии с ФГОСДО»; -семинар «Эффективность метода проектов при формировании ключевых компетентностей у дошкольников»; -педагогический совет «Организация деятельности ДОУ по основной образовательной программе»; - информационно-методические часы по обзору материалов профессиональной прессы(ежеквартально). 2. Разработка модели основной образовательной программы дошкольного образования с учётом ФГОС ДО». 3.Корректировка ООП ДО с учётом анализа результатов её апробации. 4.Осуществление деятельности, направленной на развитие творческого потенциала воспитанников и их самореализацию и социализацию: -организация кружков прикладного и</p>	<p>Освоение педагогами ФГОСДО</p> <p>Наличие основной образовательной программы дошкольного образования в ДОУ Проблемно- ориентированный анализ качества образовательных услуг Раскрытие творческого потенциала каждого воспитанника, его адекватная оценка своих возможностей и способностей, наличие у него потребности в проявлении социальной активности Психологическая готовность выпускников ДОУ к школьному обучению, их успешная адаптация к школе Осознание родителями своей приоритетной роли в воспитании и развитии ребёнка Компетентность родителей в вопросах семейного воспитания Повышение активности родителей в реализации задач основной образовательной программы дошкольного образования</p>	<p><b>2016</b></p> <p><b>2016</b></p> <p><b>2016-2020</b></p> <p><b>2016-2020</b></p>	<p>Заместитель заведующего</p> <p>Воспитатели, члены рабочей группы</p> <p>Заместитель заведующего</p> <p>Заведующий ГБДОУ Заместитель заведующего Воспитатели</p>

<p>художественно- эстетического направления для старших дошкольников;</p> <ul style="list-style-type: none"> <li>-организация выставок и конкурсов творческих работ в ДОУ;</li> <li>-участие в выставках и конкурсах детских творческих работ, организуемых в районе, в городе;</li> <li>-участие в фестивалях детского самодеятельного творчества, организуемых в районе, городе.</li> </ul> <p>5.Создание условий для обеспечения преемственности «Детский сад–школа»:</p> <ul style="list-style-type: none"> <li>-совместная проектная деятельность;</li> <li>-экскурсии в классы, школьные библиотеки, школьные музеи;</li> <li>-взаимопосещение педагогов ГБДОУ и учителей;</li> <li>-совместные праздники,выставки.</li> </ul> <p>6.Осуществление взаимодействия с родителями с целью повышения их компетентности в вопросах воспитания и развития:</p> <ul style="list-style-type: none"> <li>-общее родительское собрание «Деятельность ДОУ в соответствии с требованиями ФГОСДО»;</li> <li>-общее родительское собрание «Взаимодействие семьи и детского сада как средство реализации ФГОС ДО»;</li> </ul>		<p><b>2016-2020</b></p>      <p><b>2016-2020</b></p>	<p>Заместитель заведующего Воспитатели Муз. руководитель</p>       <p>Заведующий ГБДОУ Заместитель заведующего Воспитатели</p>
<b>Проект «Воспитание юного Петербуржца»</b>			
<p>1.Корректировка содержания деятельности по направлениям «Нравственно-патриотическое</p>	<p>Наличие эффективной системы деятельности по нравственно-патриотическому и</p>	<p><b>2016-2019</b></p>	<p>Заместитель заведующего Педагоги</p>



<p>воспитание дошкольников». «Художественно-эстетическое воспитание дошкольников»</p> <p>2.Создание условий для осуществления деятельности:</p> <ul style="list-style-type: none"> <li>-пополнение развивающей предметно – пространственной среды;</li> <li>- Создание условий для развития познавательных способностей дошкольников через образовательный потенциал мобильного мини–музея в пространстве ДОУ и его оптимальное использование</li> <li>-организация проектной деятельности по темам «Образовательный потенциал мобильного мини–музея в пространстве ГБДОУ», «Музей в коробке», «Мой микрорайон», «Моя семья», «Мой любимый детский сад», «Я помню! Я горжусь!».</li> </ul> <p>3.Распространение опыта работы ГБДОУ</p>	<p>художественно - эстетическому воспитанию дошкольников</p> <p>Условия воспитания и развития, соответствующие современным требованиям</p> <p>Повышение престижа ГБДОУ</p> <p>Транслирование передового опыта по организации проектной деятельности</p>	<p><b>2016-2020</b></p>	<p>Заместитель заведующего Педагоги Родители</p>
<p><b>Проект «Физическое развитие»</b></p>			
<p>1.Мониторинг здоровьесберегающей деятельности ГБДОУ.</p> <p>2.Разработка и реализация проекта «Растём здоровыми»</p> <p>3.Разработка и реализация системы деятельности по профилактике возникновения у воспитанников вредных привычек и формированию у них потребности в здоровом образе жизни.</p> <p>6.Распространение положительного опыта здоровьесберегающей деятельности учреждения и семей воспитанников в различных формах.</p> <p>7.Комплексная оценка эффективности здоровьесберегающей деятельности ГБДОУ.</p>	<p>Объективная оценка деятельности по программе ДОУ «Здоровье»</p> <p>Наличие эффективной системы деятельности по укреплению здоровья дошкольников и формированию у них привычки к здоровому образу жизни</p> <p>Снижение уровня заболеваемости воспитанников, повышения индекса здоровья.</p> <p>Повышение престижа ГБДОУ</p> <p>Транслирование передового опыта по укреплению здоровья детей в</p>	<p><b>2016</b></p> <p><b>2016- 2018</b></p> <p><b>2016-2020</b></p> <p><b>2016-2020</b></p>	<p>Заведующий ГБДОУ Заместитель заведующего Инструктор по физической культуре Воспитатели</p>

<p>8. Организация работы по профилактике заболеваний и укреплению здоровья сотрудников ГБДОУ.</p>	<p>ГБДОУ и в семье          Проблемно-ориентированный анализ качества образовательных услуг          Снижение числа пропусков работы по болезни сотрудниками ГБДОУ.</p>	<p><b>2016-2020</b></p>	<p>Заведующий ГБДОУ          Заместитель заведующего</p>
---	---	-------------------------	--

## 10. Результаты и индикаторы эффективной работы ОУ

### Индикаторы:

Наименование индикатора		Единица измерения	Значение индикатора по годам				
			2016	2017	2018	2019	2020
п/п							
1.	Число пропущенных по болезни дней в общем числе дней обучения на одного ребенка	детодни	14,9	14	13	12	11
2.	Отношение среднемесячной заработной платы педагогического работника ГБДОУ к среднемесячной заработной плате в сфере общего образования	%	100	100	100	100	100
3	Удовлетворенность родителей качеством дошкольного образования	%	80	85	89	93	95
4	Количество педагогов, прошедших курсы повышения квалификации, в том числе по ФГОС ДО	%	100	100	100	100	100
5	Количество педагогов прошедших аттестацию на квалификационную категорию	%	100	100	100	100	100

## **Результаты:**

Обеспечение равных для всех воспитанников ГБДОУ возможностей для получения дошкольного образования. Гармоничное развитие каждого ребёнка с учётом его индивидуальных возможностей и способностей.

Сформированность социально адаптивного поведения у дошкольников.

Профессиональная компетентность педагогов в вопросах воспитательно-образовательной работы с детьми и взаимодействия с семьями обучающихся.

Использование интерактивных технологий и электронных образовательных ресурсов в деятельности ГБДОУ.

Оптимальное использование здоровьесберегающих технологий в организацию жизнедеятельности ГБДОУ. Физически и психически здоровый ребёнок с привычкой к здоровому образу жизни.

Наличие развивающей предметно-пространственной среды, соответствующей требованиям ФГОС ДО.

Компетентность родителей воспитанников в вопросах воспитания и развития детей.

Изучение, обобщение и распространение опыта педагогов по воспитанию и обучению дошкольников.

## **11.УПРАВЛЕНИЕ И ОТЧЕТНОСТЬ ПО ПРОГРАММЕ РАЗВИТИЯ**

1. Составление годового плана работы ГБДОУ на основе мероприятий Программы развития.
2. Комплексная система мониторинга качества образовательного процесса, эффективности реализации всех проектов Программы.
3. Представление данных мониторинга в Отчете по самообследованию учреждения с публикацией на сайте ГБДОУ.

## 12. ФИНАНСОВОЕ ОБОСНОВАНИЕ РЕАЛИЗАЦИИ ПРОГРАММЫ (БЮДЖЕТ РАЗВИТИЯ)

Успешность реализации Программы развития будет возможна при условии привлечения дополнительных объемов финансовых ресурсов (млн. руб.), полученных в рамках эффективного расходования ежегодной субвенции из регионального бюджета на выполнение утвержденного государственного задания (ГЗ) и привлечения дополнительных средств (ДС), по направлениям:

№	Объект финансирования	2016			2017			2018			2019			2020		
		ГЗ	ДС	Итого	ГЗ	ДС	Итого	ГЗ	ДС	Итого	ГЗ	ДС	Итого	ГЗ	ДС	Итого
1.	Проект Управление учреждением	46600	-	46600	22000	-	22000	22000	-	22000	22000	-	22000	22000	-	22000
2.	Проект Кадровая политика ГБДОУ	76300	-	76300	82300	-	82300	87900	-	87900	92500	-	92500	97900	-	97900
3.	Проект Образование и развитие	-	-	-	-	-	-	-	16000	16000	-	18000	18000	-	20000	20000
4.	Проект Воспитание юного Петербуржца	-	-	-	-	30000	30000	-	16000	16000	-	21000	21000	-	14000	14000
5.	Проект Физическое развитие	-	-	-	-	40000	40000	-	38000	38000	-	37000	37000	-	44000	44000

6.	Материально - техническое оснащение ГБДОУ	188493 00		188493 00	206921 00	-	206921 00	226982 00	-	226982 00	239588 00	-	239588 00	262166 00	-	262166 00
	<b>ИТОГО</b>	<b>189722 00</b>	<b>-</b>	<b>189722 00</b>	<b>207964 00</b>	<b>700 00</b>	<b>208664 00</b>	<b>228081 00</b>	<b>700 00</b>	<b>228781 00</b>	<b>240733 00</b>	<b>760 00</b>	<b>241493 00</b>	<b>263365 00</b>	<b>780 00</b>	<b>264145 00</b>